

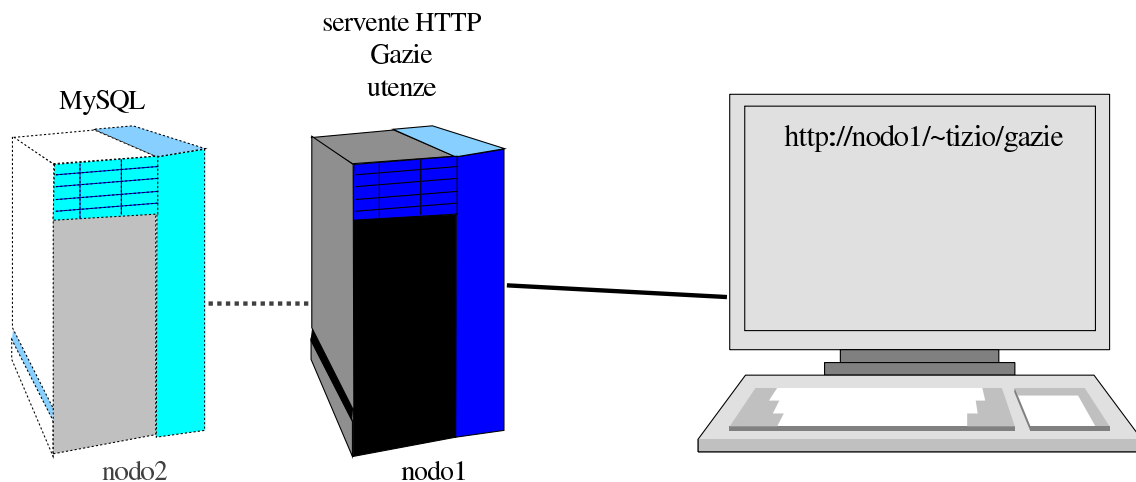
Installazione e manutenzione generale

| | | |
|--------|---|----|
| 1.1 | Gazie in un sistema Unix | 8 |
| 1.1.1 | Configurazione del server HTTP | 8 |
| 1.1.2 | MySQL | 9 |
| 1.1.3 | PHP: «magic_quotes_gpc = Off» | 10 |
| 1.1.4 | Collegamenti simbolici | 11 |
| 1.2 | Gazie in un sistema MS-Windows | 11 |
| 1.2.1 | XAMPP in un sistema MS-Windows | 12 |
| 1.2.2 | Installazione di WampServer in un sistema MS-Windows | 15 |
| 1.2.3 | Installazione di Gazie | 17 |
| 1.2.4 | Installazione di più gestioni indipendenti | 21 |
| 1.2.5 | Copia di sicurezza con phpMyAdmin | 21 |
| 1.2.6 | Aggiornamento di Gazie | 25 |
| 1.3 | Predisposizione di un servizio «on-line» | 28 |
| 1.3.1 | Server HTTP | 28 |
| 1.3.2 | Struttura di «/var/www/gazie/» e associazione alle basi di dati | 29 |
| 1.3.3 | Le basi di dati | 29 |
| 1.3.4 | Conclusione | 30 |
| 1.4 | Utilizzo generale di Gazie e configurazione principale dell'azienda | 30 |
| 1.4.1 | Organizzazione del menù | 30 |
| 1.4.2 | Codifica del bilancio «IV direttiva CEE» | 31 |
| 1.4.3 | Piano dei conti | 31 |
| 1.4.4 | Banche | 39 |
| 1.4.5 | Clienti, fornitori e agenti | 40 |
| 1.4.6 | Articoli di magazzino | 40 |
| 1.4.7 | Causali di contabilità | 41 |
| 1.4.8 | Tipi di pagamento | 41 |
| 1.4.9 | Codici relativi all'accompagnamento della merce | 42 |
| 1.4.10 | Configurazione della scheda riepilogativa dell'azienda | 43 |
| 1.5 | Riferimenti | 47 |

1.1 Gazie in un sistema Unix

Gazie¹ è un applicativo gestionale scritto in PHP e JavaScript che si avvale di una base di dati MySQL e di un server HTTP, in grado di gestire più aziende. Tuttavia esiste la possibilità di eseguire un'installazione multipla dell'applicativo, per gestioni alternative e indipendenti. Ciò che si vuole mostrare qui, a titolo di esempio, è un'installazione collocata nella directory '~/public_html/gazie/' di ogni utente, di un sistema Unix comune.

Figura 1.1. Schema di installazione di Gazie, al quale ci si riferisce.



Come si vede dalla figura, nel nodo principale (nodo 1) sono installati il server HTTP (assieme all'interprete PHP), Gazie e le utenze personali, ognuna con una propria directory personale. Il DBMS MySQL può risiedere in un secondo elaboratore oppure anche nello stesso nodo principale.

1.1.1 Configurazione del server HTTP

Si prevede di installare Gazie, da qualche parte a partire dalla directory '~/public_html/' di ogni utente; pertanto, il server HTTP deve essere configurato di conseguenza. A titolo di esempio, l'estratto seguente riguarda la configurazione di Mathopd, un server HTTP molto semplice e spartano:

```
Control {
    Alias /~
    Location public_html
    UserDirectory On
    ...
}
```

Naturalmente, deve essere concesso che i file terminanti con l'estensione '.php' siano eseguiti automaticamente all'interprete PHP. Nel caso della configurazione di Mathopd, ciò significa avere una direttiva simile a quella seguente, la quale deve però apparire prima dell'estratto appena mostrato:

```
External {
    /usr/bin/php-cgi { .php .phtml .pht }
}
```

Nella configurazione del servizio HTTP, vanno tenuti in considerazione anche altri dettagli. In particolare occorre valutare i tempi massimi (*timeout*) di varie funzioni. Ci sono fondamentalmente due aspetti: il tempo massimo per l'esecuzione di programmi CGI e il tempo massimo per le risposte. Dal momento che Gazie deve produrre e inviare file PDF, questi tempi devono essere sufficienti a fare entrambe le cose. Nel caso della configurazione di Mathopd, viene suggerita una configurazione simile a quella seguente:

```
Tuning {
    NumConnections 64
    BufSize 12288
    InputBufSize 2048
    ScriptBufSize 4096
    NumHeaders 100
    Timeout 240
    ScriptTimeout 120
}
```

1.1.2 MySQL

Presso lo stesso elaboratore che ospita il servente HTTP e Gazie, oppure in un altro, è necessario disporre le basi di dati personali per ogni utente, gestite attraverso MySQL. In generale può essere conveniente usare il nome dell'utente, così come viene riconosciuto dal sistema operativo, anche per il nome della base di dati personale e per il nominativo-utente riconosciuto dal DBMS MySQL. Intervenendo come amministratore di MySQL, possono essere impartiti i comandi SQL seguenti relativi all'utenza «tizio». Si opera nella base di dati amministrativa ('mysql') per creare la base di dati 'tizio' e l'utenza 'tizio', con parola d'ordine «erpopen», nella sua versione locale e in quella generale, per tutta la rete:

```
$ mysql --host=nodo --user=root --password=password mysql [ Invio ]
```

```
mysql> CREATE DATABASE tizio; [ Invio ]
```

```
mysql> GRANT ALL ON tizio.* TO tizio@'localhost' ←  
↵ IDENTIFIED BY 'erpopen' WITH GRANT OPTION; [ Invio ]
```

```
mysql> GRANT ALL ON tizio.* TO tizio@'%' ←  
↵ IDENTIFIED BY 'erpopen' WITH GRANT OPTION; [ Invio ]
```

```
mysql> \q [ Invio ]
```

Il pacchetto della distribuzione di Gazie contiene, nella directory 'gazie/setup/', un file con istruzioni SQL, adatto a generare tutte le tabelle necessarie a Gazie per il suo funzionamento. Si tratta di un file con un nome del tipo 'install_ *versione* .sql'; altri file, con nome del tipo 'update_ *versione* .sql' servono per aggiornare le tabelle alla struttura di una nuova versione di Gazie. Ogni utente che ha a disposizione una propria base di dati farebbe bene a predisporre il file '~/.my.cnf' con dati simili all'esempio seguente, dove si prende in considerazione il caso di «tizio».

```
[client]
user      = tizio
password = erpopen
```

In tal modo, volendo caricare i dati dell'azienda vuota, per la prima volta, potrebbe utilizzare il comando seguente, dove il nome «tizio» rappresenta in questo caso il nome della base di dati:

```
$ cat install_versione.sql | ↵
↵ mysql --host=nodo tizio [ Invio ]
```

Inoltre, nella propria installazione personale di Gazie, ogni utente dovrebbe modificare il file '.../config/config/gconfig.php', come dall'estratto seguente:

```
// Parametri di accesso: server, db, utente, passwd e prefisso
// per le tabelle
$Host      = "nodo";
$Database  = "tizio";
$User      = "tizio";
$Password  = "erpopen";
$table_prefix = "gaz";
```

Nell'esempio non è stato precisato in quale nodo si trovi la base di dati di MySQL, quindi, si tratta di sostituire **nodo** con qualcosa di più appropriato. Si osservi che il prefisso delle tabelle deve rimanere 'gaz'.

1.1.2.1 Copia di sicurezza

Così come è semplice creare a mano la base di dati iniziale di Gazie, è facile anche fare una copia di sicurezza di una gestione già in corso:

```
$ mysqldump ↵
↵ -h nodo ↵
↵ -u utente ↵
↵ -pparola_d'ordine ↵
↵ --add-drop-database ↵
↵ --complete-insert ↵
↵ --dump-date ↵
↵ --hex-blob ↵
↵ nome_db ↵
↵ > file_sql [ Invio ]
```

L'esempio mostra il salvataggio della base di dati rappresentata dalla metavariable **nome_db**, per produrre il file di testo rappresentato dalla metavariable **file_sql**.

1.1.3 PHP: «magic_quotes_gpc = Off»

La configurazione predefinita dell'interprete PHP prevede ciò che si definisce con la direttiva seguente:

```
magic_quotes_gpc = Off
```

Tuttavia, può darsi che per qualche motivo, la configurazione globale del sistema preveda qualcosa di diverso. Ma per il funzionamento corretto di Gazie è necessario che tale opzione sia configurata nel modo appena mostrato e a questo proposito è previsto il file '.htaccess' con un'istruzione utile a informare il servente HTTP di questa opzione richiesta all'interprete PHP.

Purtroppo, il file `.htaccess` viene recepito solo da alcuni server HTTP (soprattutto Apache), mentre viene ignorato da Mathopd e altri server alternativi. Per risolvere il problema, nel caso fosse necessario, a causa di una configurazione complessiva conflittuale, si possono predisporre dei file `php.ini`, contenenti semplicemente la riga già mostrata, collocandoli nelle directory `modules/*/` di Gazie (evitando però di lasciare questo file nella stessa directory `/modules/`).

1.1.4 Collegamenti simbolici

Per rendere il lavoro più uniforme e consentire all'amministratore di sistema di lavorare attraverso degli script (ammesso che la configurazione del server HTTP lo permetta), si può installare una copia di Gazie, da qualche parte nel file system, quindi si possono realizzare dei collegamenti simbolici, all'interno di ogni directory `~/public_html/` per simulare un'installazione personale. Infine, il file `gconfig.php` andrebbe copiato realmente in ogni directory personale degli utenti. I passaggi seguenti si svolgono soltanto nell'elaboratore che offre il servizio HTTP assieme a Gazie; questi servono a mostrare il procedimento, partendo dal presupposto che una copia di Gazie sia disponibile nella directory `/usr/share/gazie/`.

```
# cp -dpRlv /usr/share/gazie /home/tizio/public_html [ Invio ]

# rm /home/tizio/public_html/gazie/config/config/gconfig.php [ Invio ]

# cp /usr/share/gazie/config/config/gconfig.php ↵
↵ /home/tizio/public_html/gazie/config/config [ Invio ]

# chown tizio: -R /home/tizio/public_html/gazie [ Invio ]

# chmod a+rX -R /home/tizio/public_html/gazie [ Invio ]
```

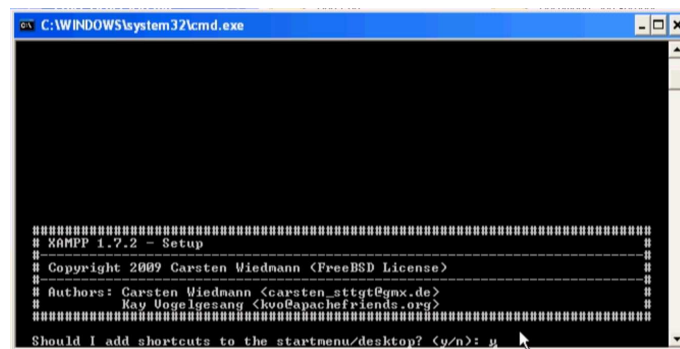
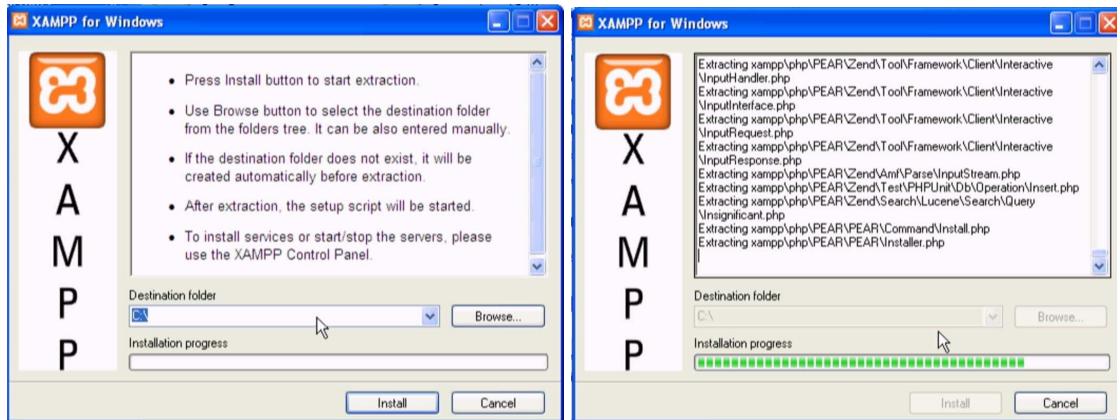
Considerato che probabilmente l'amministratore di sistema crea, con l'aiuto di uno script, la base di dati di ogni utente e vi associa una parola d'ordine casuale, la creazione del file `gconfig.php` degli utenti, con la configurazione appropriata, potrebbe essere sempre compito dell'amministratore stesso e tutto il ramo `/home/tizio/public_html/gazie/` potrebbe appartenere tranquillamente a `root`, così che l'utente non possa fare danni involontariamente.

1.2 Gazie in un sistema MS-Windows

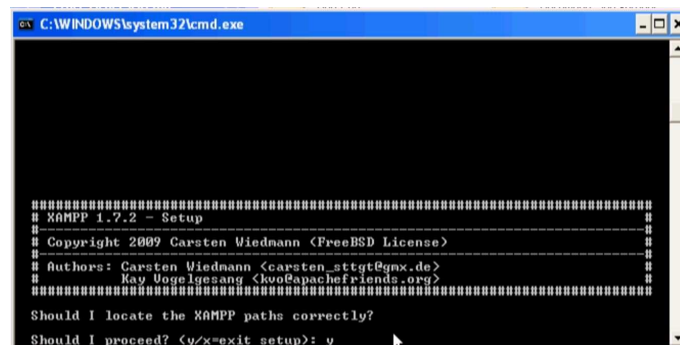
Gazie può essere installato in un qualunque sistema operativo, dove sia possibile gestire una base di dati con MySQL, assieme a un server HTTP in grado di interpretare correttamente il linguaggio PHP. Per predisporre tutto questo in un sistema MS-Windows, in modo relativamente semplice, si può utilizzare XAMPP, oppure WampServer.²

1.2.1 XAMPP in un sistema MS-Windows

XAMPP³ è un pacchetto che integra Apache, MySQL, PHP e altre funzionalità, facilitandone l'installazione e la configurazione in vari sistemi operativi, tra cui MS-Windows e MacOSX. Una volta scaricato il file di installazione, avviandolo si procede attraverso le fasi descritte intuitivamente dalle figure successive. Le figure appaiono nella sequenza corretta e vengono proposte senza didascalia.



Should I shortcuts to the startmenu/desktop? (y/n): **y** [Invio]



Should I proceed? (y/x=exit setup): **y** [Invio]

```

C:\WINDOWS\system32\cmd.exe

#####
# XAMPP 1.7.2 - Setup
# Copyright 2009 Carsten Wiedmann <FreeBSD License>
#
# Authors: Carsten Wiedmann <carsten_stt@tqmx.de>
#           Kay Vogelgesang <kvo@apachefriends.org>
#
#####

Should I make a portable XAMPP without drive letters?

NOTE: - You should use drive letters, if you want use services.
      - With USB sticks you must not use drive letters.

Your choice? <y/n>: n
    
```

Your choice? (y/n) : **n** [Invio]

Eventualmente, alla domanda appena posta si può rispondere affermativamente, se si vuole provare a installare XAMPP e Gaze in un'unità di memoria solida USB.

```

C:\WINDOWS\system32\cmd.exe

Should I make a portable XAMPP without drive letters?

NOTE: - You should use drive letters, if you want use services.
      - With USB sticks you must not use drive letters.

Your choice? <y/n>: n

relocating XAMPP...
relocate XAMPP base package
relocate Apache
relocate FileZilla FTP Server
relocate Mercury
relocate MySQL
relocate OpenSSL
relocate Perl
relocate PHP
relocate phpMyAdmin
relocate Sendmail
relocate Vchallizer
relocate XAMPP Demopage
relocating XAMPP successful.

XAMPP is ready to use.

Press <Return> to continue:
    
```

Press <Return> to continue: [Invio]

```

C:\WINDOWS\system32\cmd.exe

#####
# XAMPP 1.7.2 - Setup
# Copyright 2009 Carsten Wiedmann <FreeBSD License>
#
# Authors: Carsten Wiedmann <carsten_stt@tqmx.de>
#           Kay Vogelgesang <kvo@apachefriends.org>
#
#####

I have set the timezone in 'php.ini' and 'my.ini' to "Europe/Paris".
You should correct these values if my guess was wrong.

Press <Return> to continue:
    
```

Press <Return> to continue: [Invio]

```

C:\WINDOWS\system32\cmd.exe

#####
# XAMPP 1.7.2 - Setup
# Copyright 2009 Carsten Wiedmann <FreeBSD License>
#
# Authors: Carsten Wiedmann <carsten_stt@tqmx.de>
#           Kay Vogelgesang <kvo@apachefriends.org>
#
#####

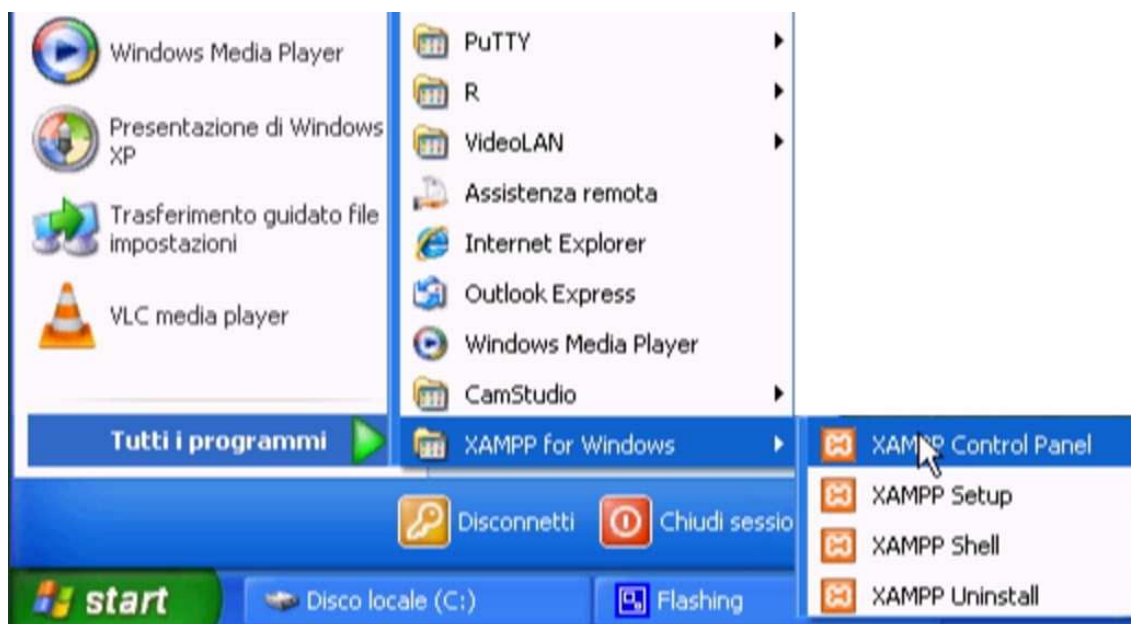
1. start XAMPP Control Panel
2. relocate XAMPP
   (current path: C:\xampp)
3. disable HTTPS (SSL)
4. disable Server Side Includes (SSI)
5. enable IPv4 only (current: IPv4/6 (auto))
6. disable mod_perl
7. disable Apache::ASP

x Exit

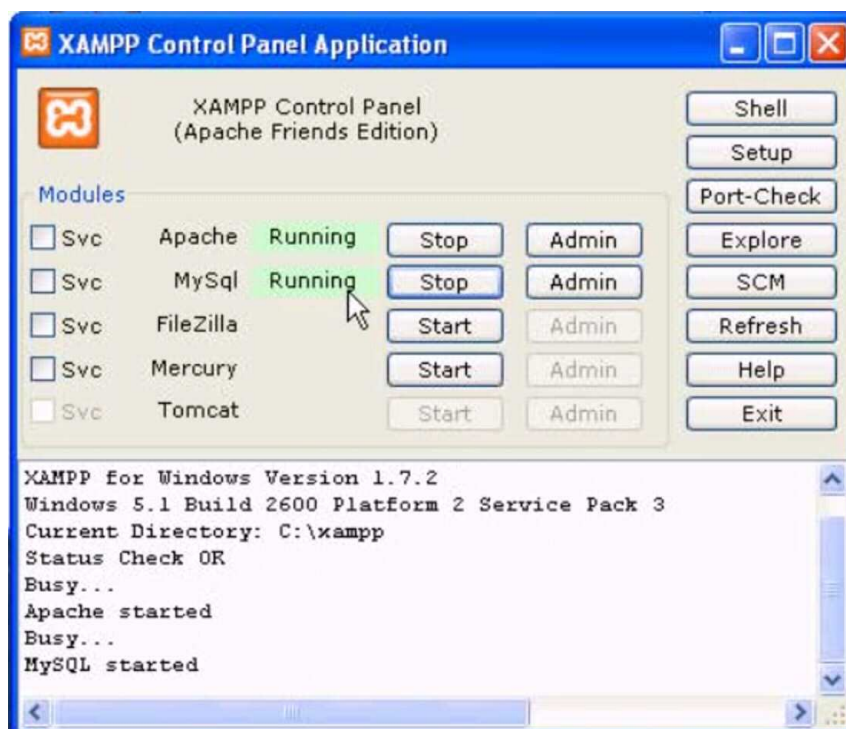
Please choose (1-7/x):
    
```

Please choose (1-7/x) : **x** [Invio]

XAMPP va avviato dal menù delle applicazioni, dalla voce *XAMPP for Windows*, *XAMPP control panel*.



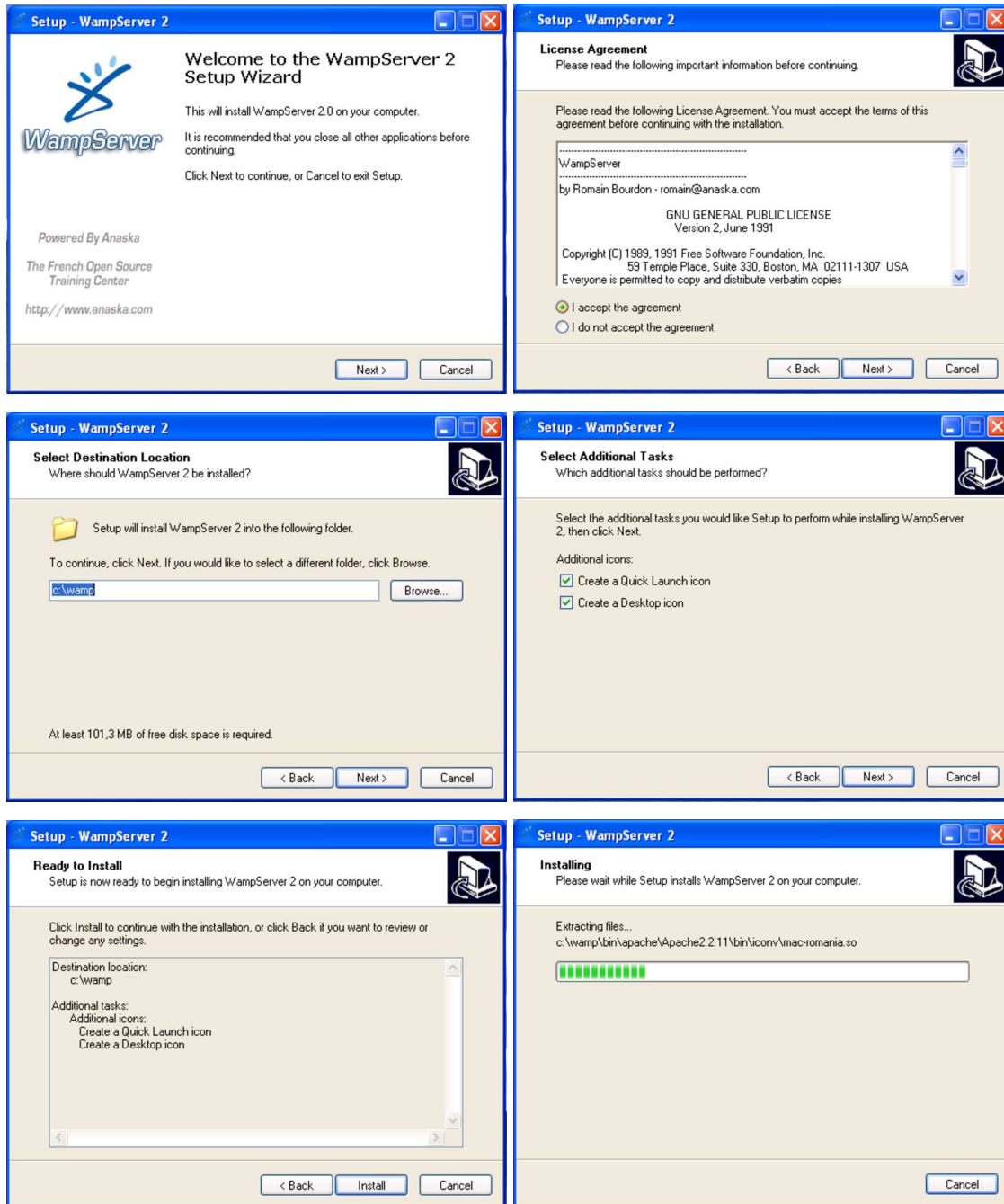
Quando si avvia XAMPP si ottiene un pannello di controllo delle applicazioni che compongono XAMPP stesso. Da lì occorre accertarsi che siano in funzione Apache e MySQL, altrimenti occorre provvedervi con i bottoni che suggeriscono l'avvio dei servizi.



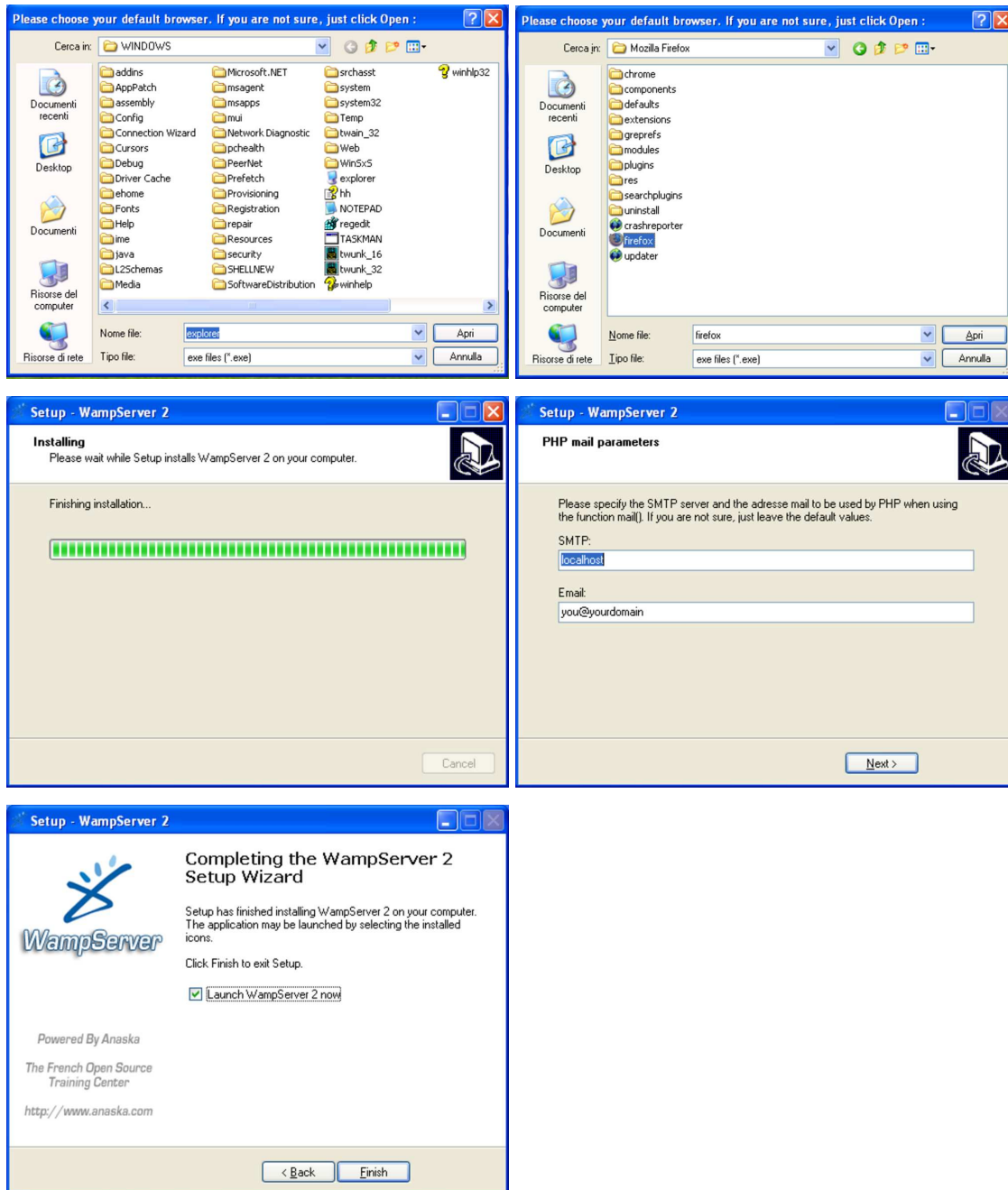
Va osservato che i file da pubblicare con l'ausilio di Apache, ovvero del server HTTP, vanno collocati a partire dalla directory 'htdocs\'. Ammesso che XAMPP sia stato installato nel disco 'C:', come suggerito dalle figure di questo capitolo, si tratta precisamente della directory 'C:\xampp\htdocs\'. Per verificare la correttezza dell'installazione, si può visualizzare, con il navigatore, la pagina <http://localhost/>, da dove si deve ottenere una presentazione di XAMPP.

1.2.2 Installazione di WampServer in un sistema MS-Windows

WampServer⁴ è un pacchetto che integra Apache, MySQL e PHP, facilitandone l'installazione e la configurazione in un sistema MS-Windows. Una volta scaricato il file di installazione, avviandolo si procede attraverso le fasi descritte intuitivamente dalle figure successive. Le figure appaiono nella sequenza corretta e vengono proposte senza didascalia.



Viene richiesto di confermare o di specificare il navigatore da utilizzare. Per Gazie è preferibile usare Mozilla o un suo equivalente.

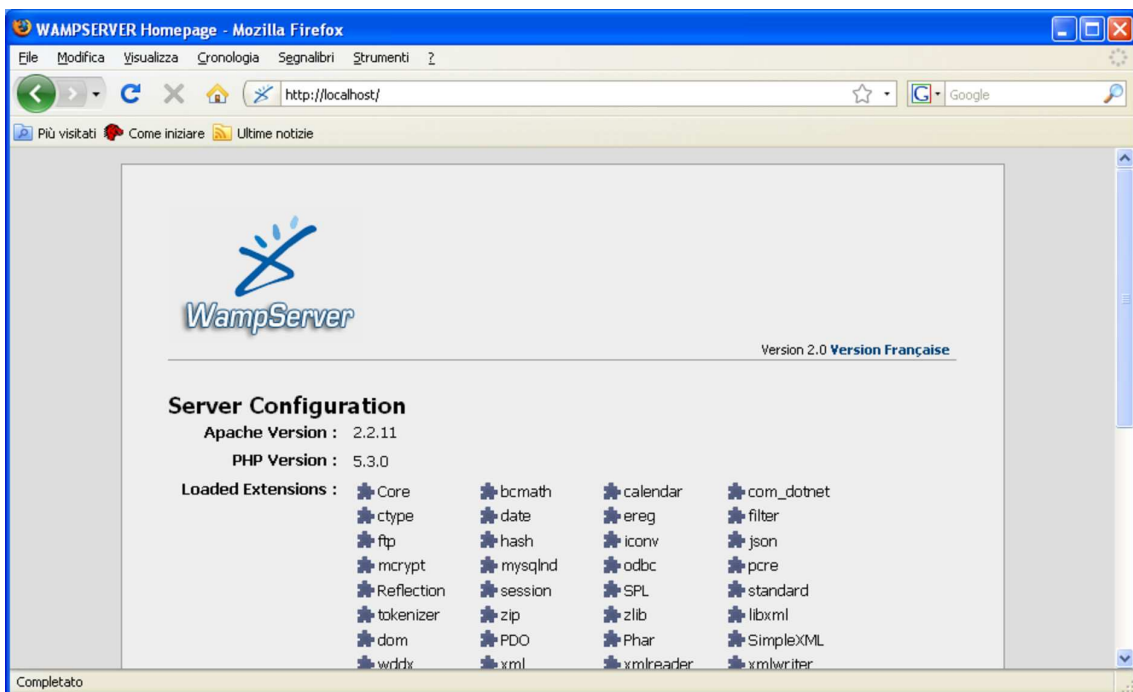


Quando WampServer è in funzione, appare un'icona nella barra delle applicazioni, da dove è possibile ottenere un menù:



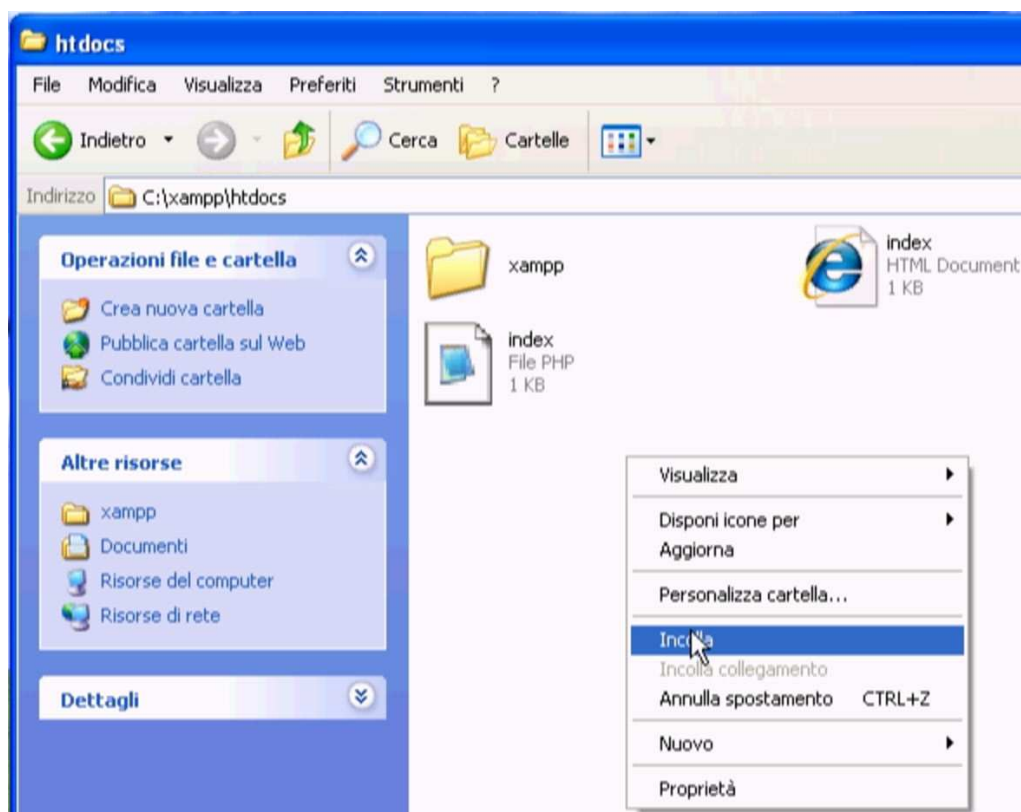
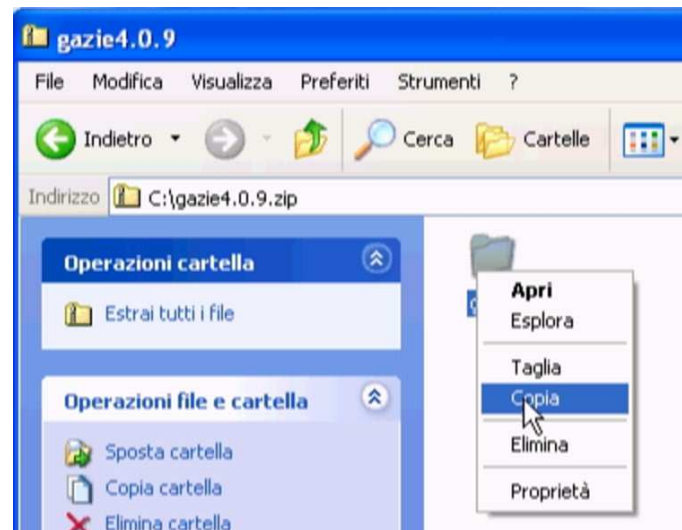


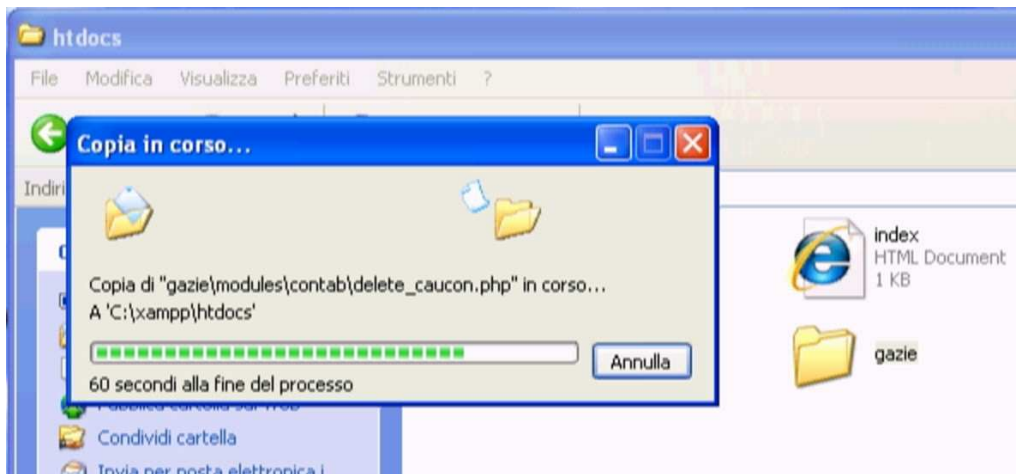
Il servizio deve essere avviato, eventualmente richiedendolo espressamente con la voce *Put online*; quindi, per verificare la correttezza dell'installazione, si può visualizzare, con il navigatore, la pagina `http://localhost/`, da dove si deve ottenere una presentazione di WampServer:



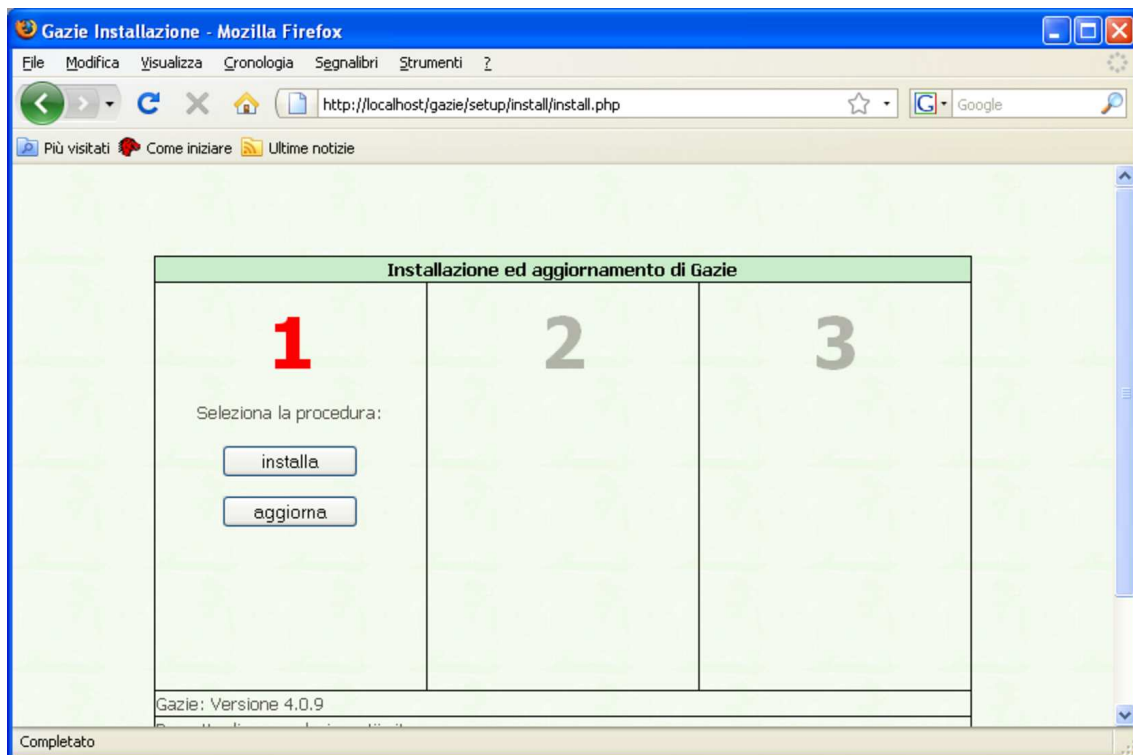
1.2.3 Installazione di Gazie

Gazie viene installato, manualmente, nella cartella 'htdocs\' di XAMPP, oppure nella cartella 'www\' di WampServer. In pratica dovrebbe trattarsi della directory 'C:\xampp\htdocs\' o di 'C:\wamp\www\' , rispettivamente. Si parte dall'archivio compresso di Gazie, il quale contiene la directory 'gazie\': tale directory viene copiata in 'C:\xampp\htdocs\' o in 'C:\wamp\www\'.

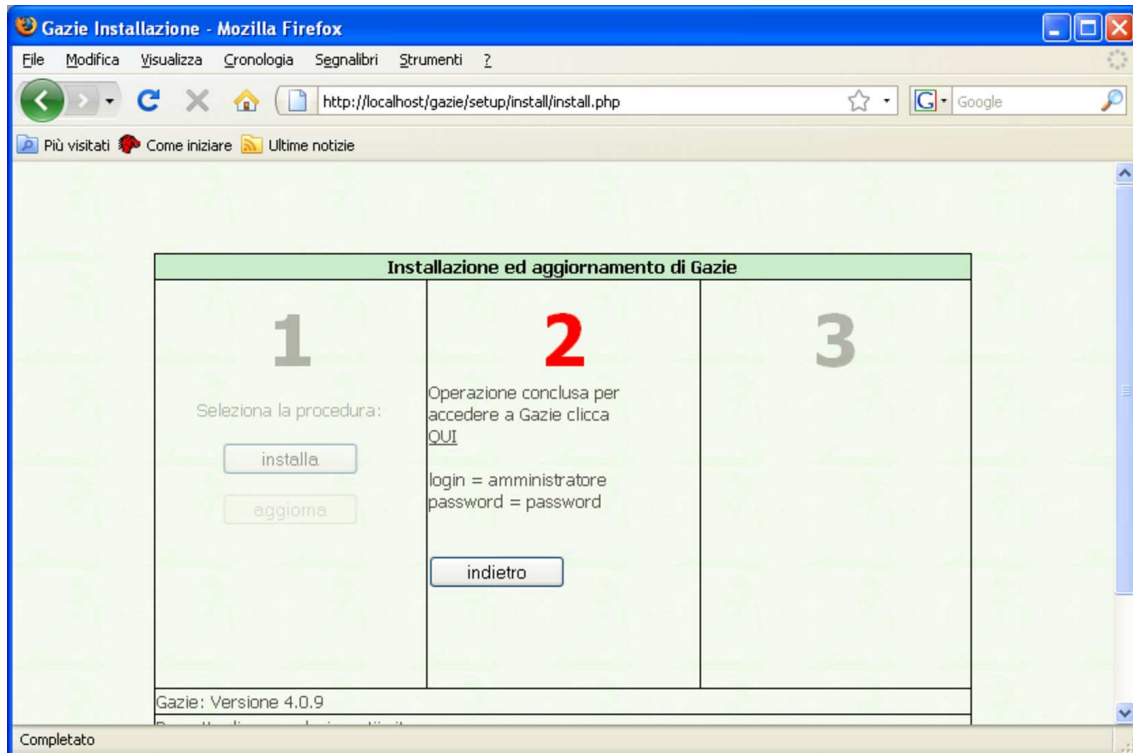




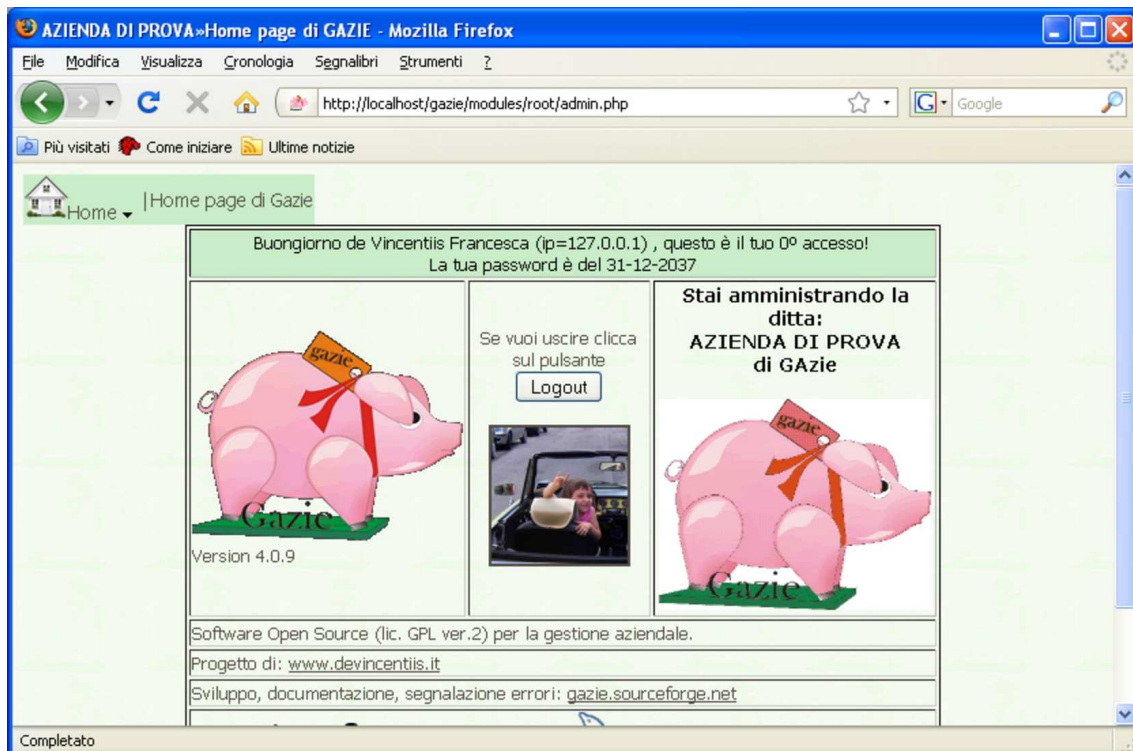
A questo punto, si avvia Gazie, visitando l'indirizzo `http://localhost/gazie`, ma Gazie si accorge della mancanza della base di dati e propone di passare alla sua creazione:



INSTALLA



Fatto ciò, l'installazione è completa e si può usare Gazie a partire dall'indirizzo `http://localhost/gazie/`, da dove si accede inizialmente con il nominativo-utente 'amministratore' e la parola d'ordine 'password'.



1.2.4 Installazione di più gestioni indipendenti

Volendo amministrare delle gestioni separate e indipendenti, è possibile installare più copie di Gazie (ciò può essere particolarmente utile se si vuole provare una versione aggiornata di Gazie prima di utilizzarla per l'amministrazione in corso effettivamente). Per fare questo si procede copiando la directory 'gazie\' con un altro nome, per esempio 'gazie2\'; quindi, occorre modificare il file 'gazie2\config\config\gconfig.php'. Il contenuto di questo file va modificato come nel listato successivo, dove è evidenziato con un carattere più scuro il valore significativo.

Listato 1.27. Modifica della configurazione di Gazie, per utilizzare una base di dati alternativa a quella standard, in modo da poter disporre di un'altra gestione indipendente.

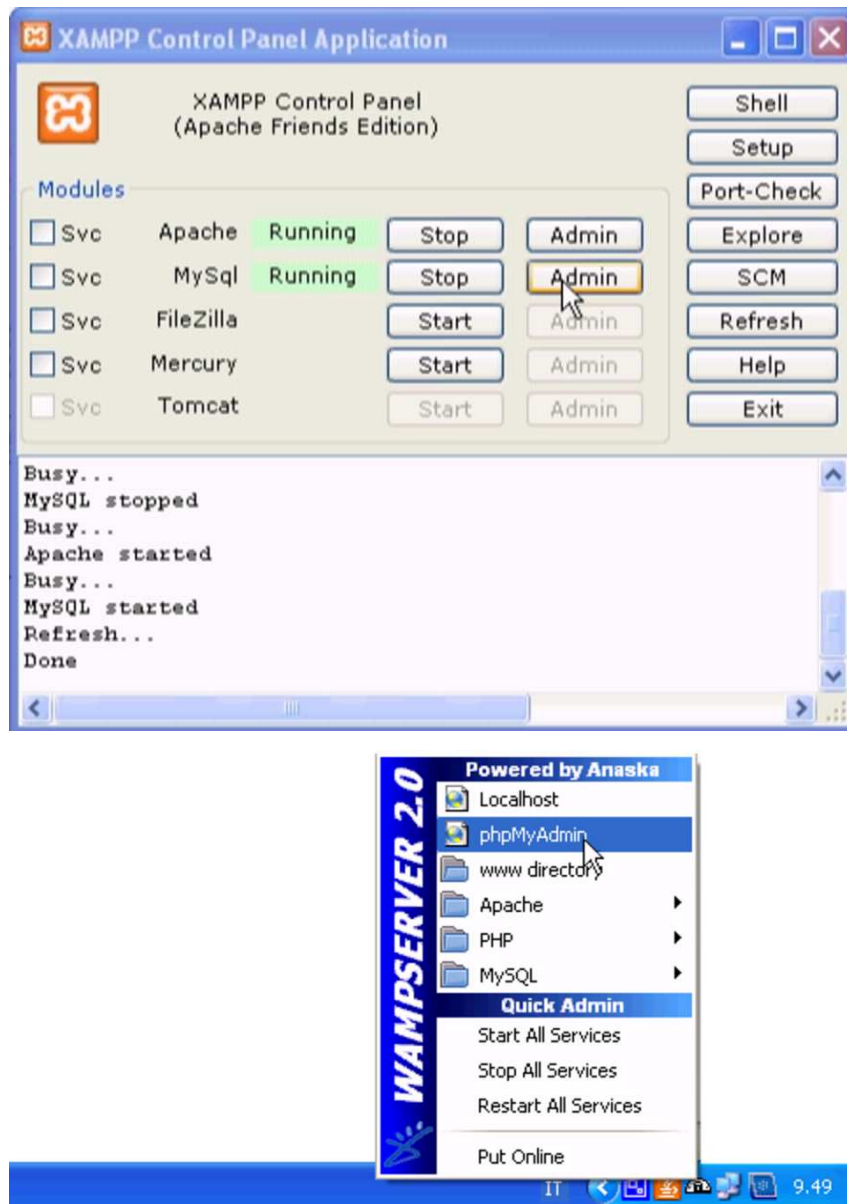
```
...  
// Parametri di accesso: server, db, utente, passwd e prefisso  
// per le tabelle  
$Host      = "localhost";  
$Database  = "gazie2";  
$User      = "root";  
$Password  = "";  
$table_prefix = "gaz";  
...
```

Successivamente occorrerebbe procedere nuovamente con l'installazione della base di dati, come già descritto.

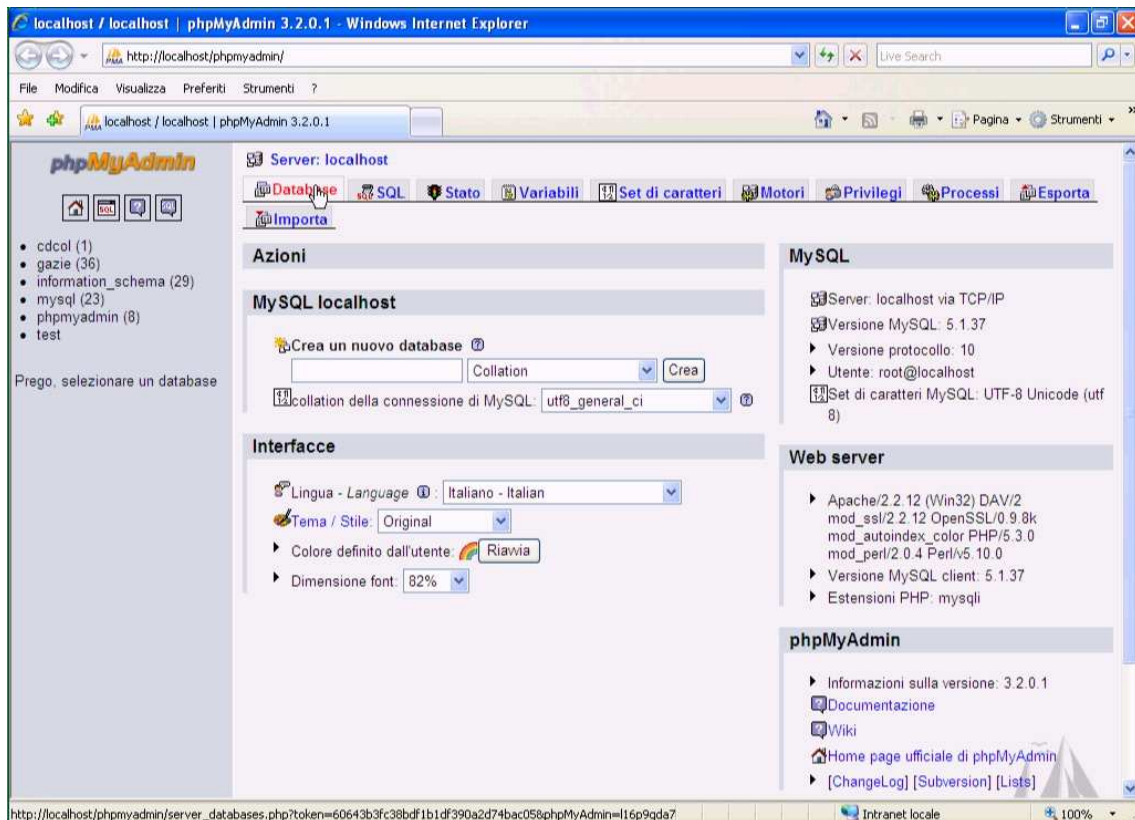
1.2.5 Copia di sicurezza con phpMyAdmin

I dati gestiti da Gazie sono costituiti da una base di dati di MySQL. All'interno di XAMPP e di WampServer è disponibile anche phpMyAdmin, con il quale è facile fare una copia di sicurezza dei dati, in forma di file sorgente SQL.

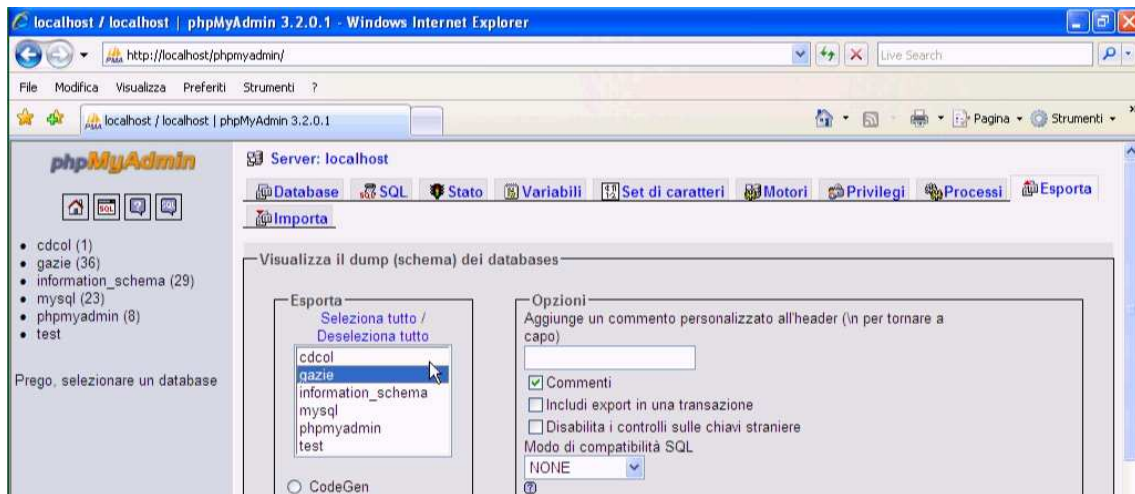
Dal menù di XAMPP o di WampServer si avvia phpMyAdmin:



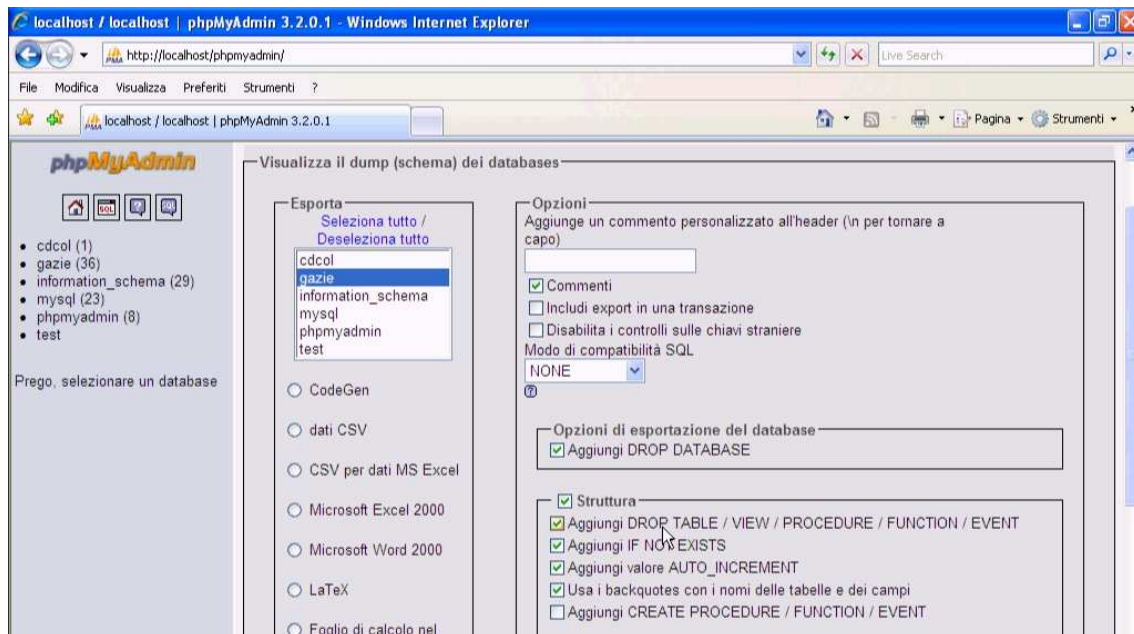
phpMyAdmin è un'applicazione utilizzata attraverso il navigatore ipertestuale. In questo caso lo si vede in funzione all'interno di Internet Explorer:



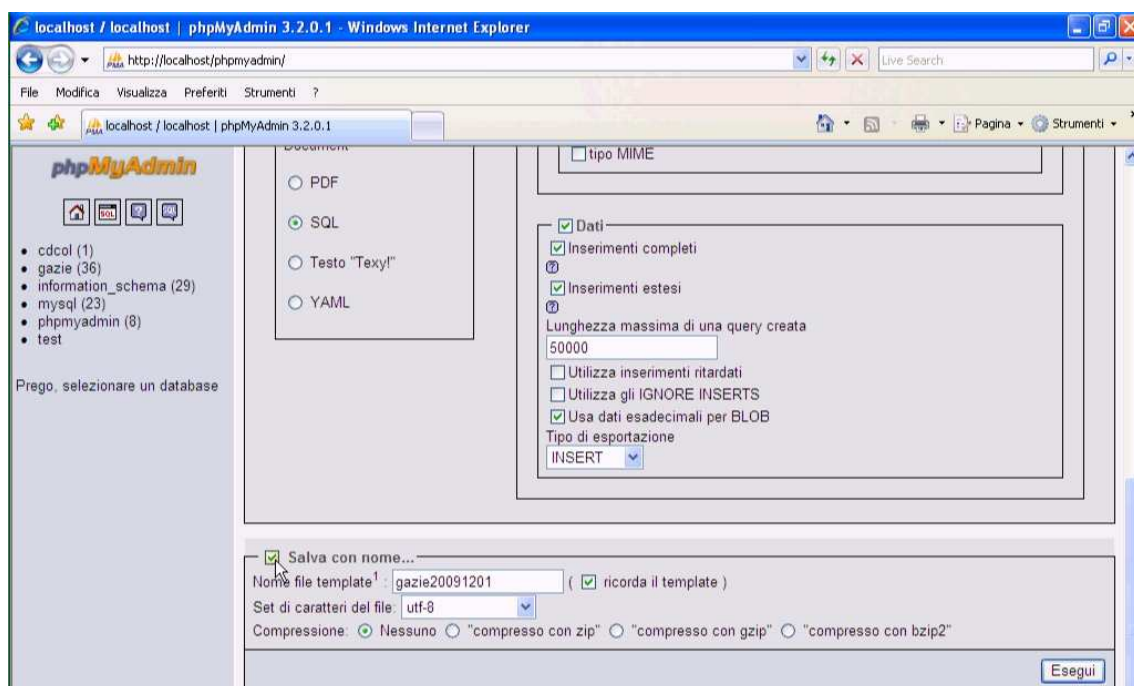
Per salvare una copia della base di dati di Gazie, si seleziona la voce *Esporta*. Nella scheda che appare si deve selezionare il nome della base di dati; in questo caso si chiama precisamente **'gazie'**:



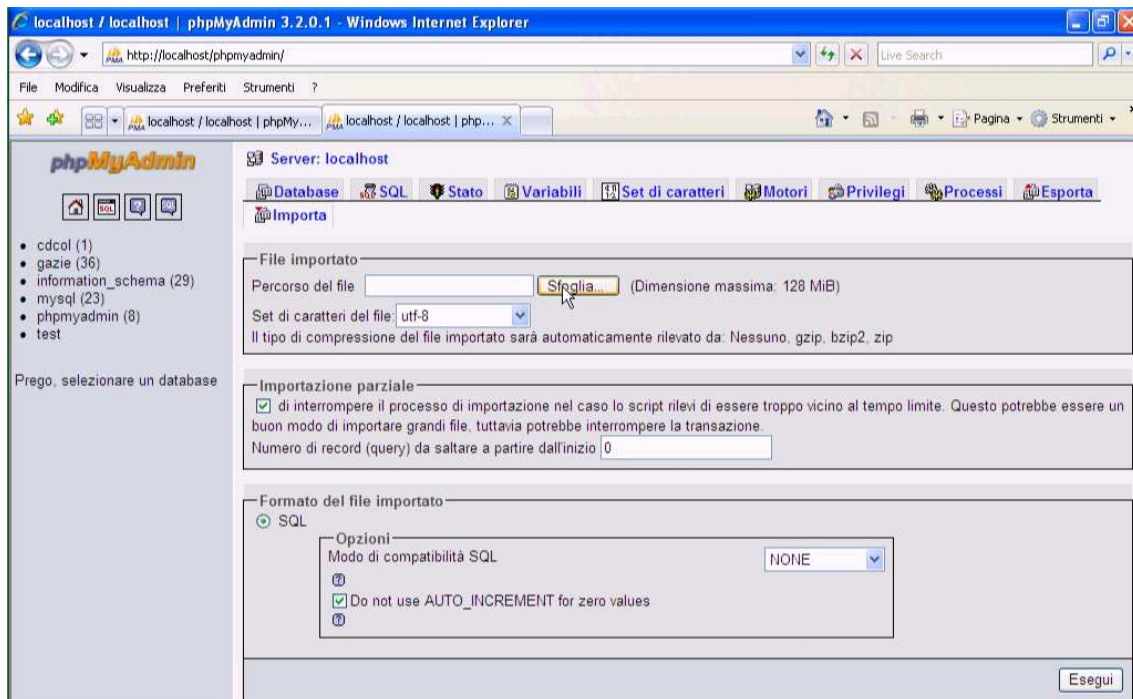
Si devono selezionare le voci *Aggiungi DROP DATABASE* e *Aggiungi DROP TABLE/VIEW/PROCEDURE/FUNCTION/EVENT*; inoltre ci si deve accertare che la voce *Usa dati esadecimali per BLOB* sia attiva:



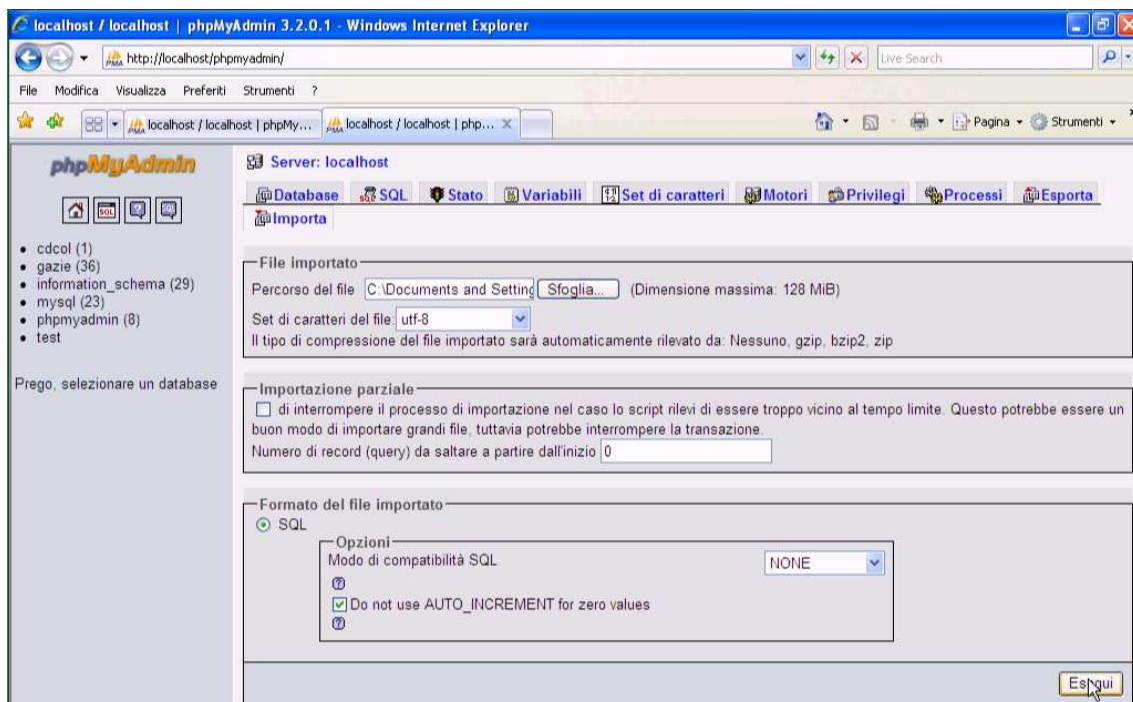
Va richiesto espressamente di salvare in un file. In questo caso si sceglie di usare il nome 'gazie20091201.sql'. Al termine si conferma selezionando il bottone **ESEGUI**.



Per ripristinare una base di dati, partendo da un file SQL, si utilizza sempre phpMyAdmin, scegliendo la scheda Importa:



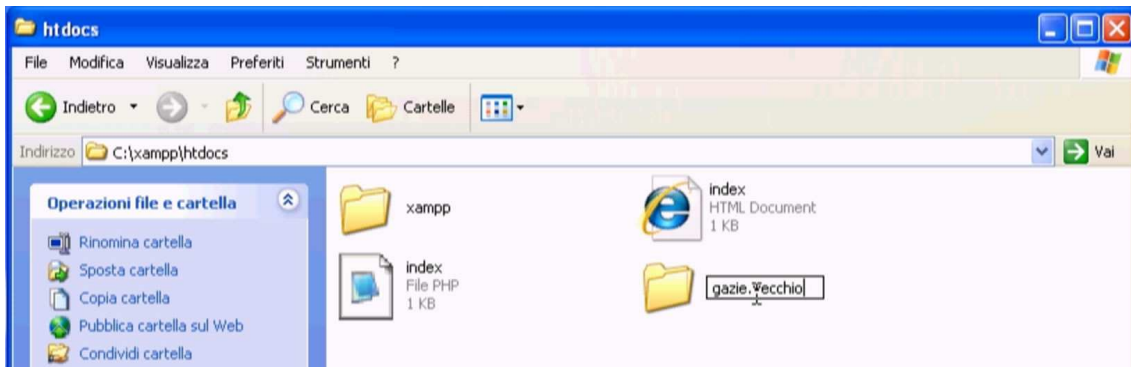
Si deve quindi selezionare il file da recuperare, nella casella *Percorso del file*, quindi si può confermare con il bottone **ESEGUI**.



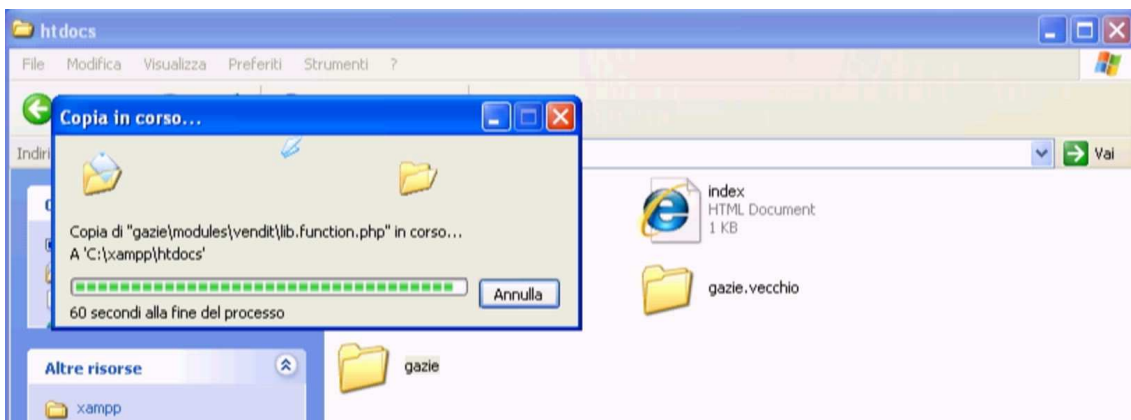
1.2.6 Aggiornamento di Gazie

Quando si vuole aggiornare Gazie, si procede normalmente alla sostituzione dei file che compongono il pacchetto, passando quindi alla conversione delle tabelle della base di dati già utilizzata. Naturalmente, dato che il procedimento potrebbe nascondere delle insidie, prima di pensare a un aggiornamento, occorre avere fatto una copia di sicurezza della base di dati (in modo da poter ripristinare il funzionamento con la vecchia versione di Gazie) ed essere sicuri di saperla ripristinare in caso di necessità.

Si comincia dal modificare il nome della cartella di Gazie, in modo da poter poi estrarre la nuova versione, senza sovrascrivere i file che contiene quella della versione più vecchia:



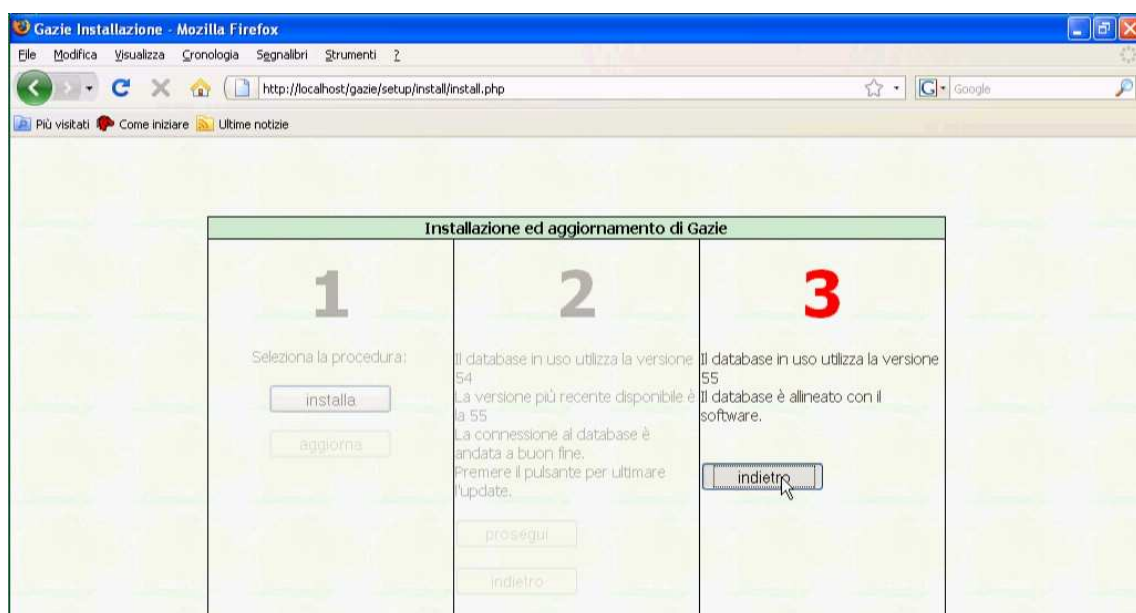
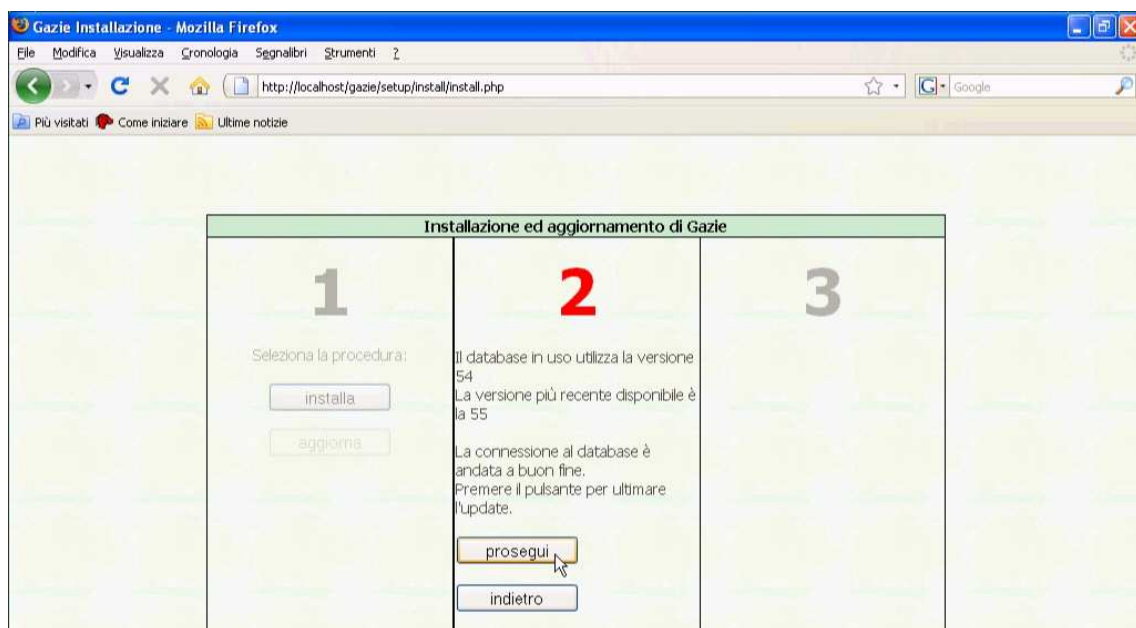
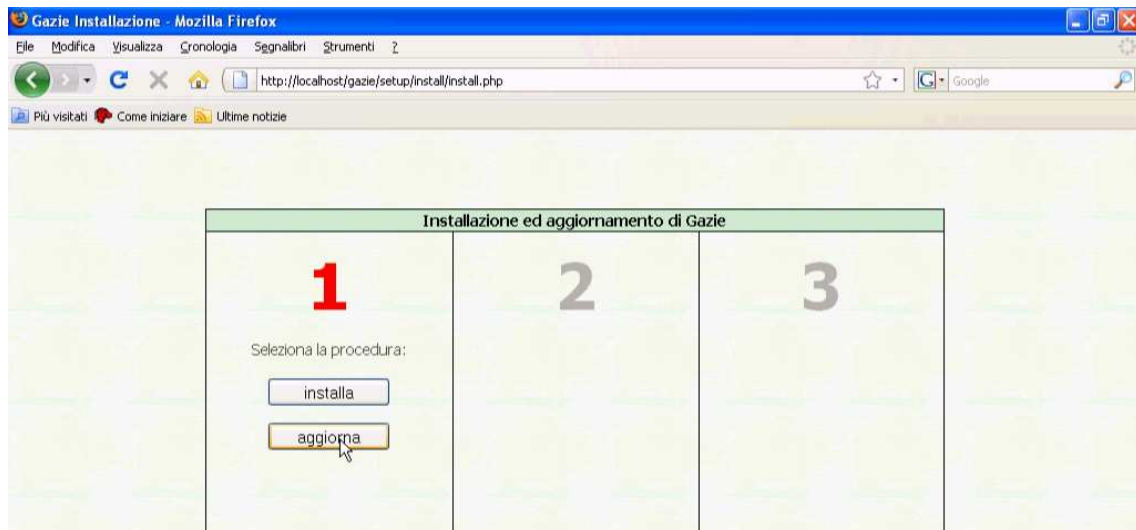
Successivamente si apre il pacchetto della nuova edizione di Gazie e si copia la cartella 'gazie', incollandola a fianco della vecchia cartella, già rinominata:



A questo punto, all'indirizzo `http://localhost/gazie` si raggiunge la nuova edizione di Gazie, appena installata, ma questa si trova a interagire con la vecchia versione della base di dati. Gazie stesso se ne accorge e invita procedere all'aggiornamento:



È sufficiente seguire l'invito (di fare un clic sul riferimento in evidenza) per passare alla maschera di aggiornamento:



Se tutto si conclude correttamente e Gazie, dopo l'aggiornamento, funziona secondo le aspettative, l'aggiornamento è concluso e si può cancellare la cartella contenente la versione precedente. Se invece le cose non vanno come si attendeva, occorre eliminare la nuova versione di Gazie, ripristinare il nome corretto della cartella della versione precedente e va usato phpMyAdmin per il recupero dei dati allo stato precedente l'aggiornamento.

1.3 Predisposizione di un servizio «on-line»

Gazie potrebbe essere offerto come servizio di un sito specializzato in contabilità. Un'operazione del genere certamente richiede lo studio relativo alle problematiche di sicurezza; tuttavia, qui si vuole mostrare sommariamente come potrebbe essere installato Gazie per offrire al pubblico una gestione simile a quella di <http://gazie.informaticalibera.net>, senza entrare nelle problematiche della sicurezza.

Negli esempi del capitolo si dispone di un solo elaboratore in cui è installato MySQL, un server HTTP e il PHP. Tale elaboratore risulta accessibile dalla rete esterna e il nome di dominio *gazie.mio.dominio* si risolve nell'indirizzo IP dello stesso.

1.3.1 Server HTTP

Si vuole offrire l'accesso alla directory `/var/www/gazie/` (che inizialmente è vuota) attraverso il server HTTP, mentre le varie versioni di Gazie vengono installate in `/usr/lib/gazie-versione/`. A titolo di esempio viene mostrato un estratto del file di configurazione di Mathopd, ipotizzando di poter disporre del nome di dominio *gazie.mio.dominio* per questo servizio.

```
...
Tuning {
    NumConnections 64
    BufSize 12288
    InputBufSize 2048
    ScriptBufSize 4096
    NumHeaders 100
    Timeout 240
    ScriptTimeout 120
}
...
Server {
    ...
    Virtual {
        Host gazie.mio.dominio
        Control {
            Alias /
            Location /var/www/gazie
            Access {
                Deny 0/0
                Allow 0/0
            }
        }
    }
}
```



```

    }
    ...
}

```

1.3.2 Struttura di «/var/www/gazie/» e associazione alle basi di dati

La directory «/var/www/gazie/» deve andare a contenere una serie di sottodirectory, corrispondenti a un numero progressivo: «/var/www/gazie/1/», «/var/www/gazie/2/»,... In ogni sottodirectory si va a realizzare una struttura di directory e collegamenti simbolici, con la quale si riproduce il contenuto di una certa versione di Gazie, collocata in realtà nella directory «/usr/lib/gazie-*versione*/». Per esempio, così:

```
# mkdir /var/www/gazie/1 [ Invio ]

# cp -dpRl /usr/lib/gazie-versione /var/www/gazie/1 [ Invio ]
```

Una volta fatto questo lavoro, i collegamenti «/var/www/gazie/*/config/config/gconfig.php» vanno rimpiazzati con copie dei file rispettivi e modificati, in modo da utilizzare ognuno una base di dati differente. L'estratto successivo ipotizza la base di dati e l'utente della stessa denominato «**gaziel**», riferiti a «/var/www/gazie/1/config/config/gconfig.php». Si osservi la mancanza di una parola d'ordine:

```

...
$Host = "localhost";
$Database = "gaziel";
$User = "gaziel";
$Password = "";
$table_prefix = "gaz";
...

```

1.3.3 Le basi di dati

Ogni gestione di Gazie che si intende realizzare deve avere una propria base di dati. Nell'ipotesi fatta nella sezione precedente, si tratta di crearne con nomi del tipo «**gazien**» (*n* sarebbe un numero intero positivo), associando alle stesse un utente con lo stesso nome. Si tratta di utilizzare istruzioni SQL come quelle seguenti:

```
# mysql mysql [ Invio ]
```

Il comando appena mostrato consente di connettersi con la base di dati amministrativa, denominata «**mysql**», in qualità di amministratore; pertanto l'utente (che in questo caso è proprio «**root**») deve disporre di un file «~/ .my.cnf» configurato correttamente per questo scopo.

```
mysql> CREATE DATABASE gazien [ Invio ]
```

```
mysql> GRANT ALL ON gazien.* TO gazien@'localhost'; [ Invio ]
```

```
mysql> \q [ Invio ]
```

A questo punto, però, la base di dati va popolata con le tabelle usate da Gazie, assieme ai dati iniziali predefiniti. Il file che contiene questo può essere collocato proprio nella directory `'/var/www/gazie/'` e da lì caricato:

```
# cat /var/www/gazie/inizio.sql | mysql gazien [ Invio ]
```

1.3.4 Conclusione

Una volta realizzato quanto schematizzato nelle sezioni precedenti, a partire da `http://gazie.mio.dominio/n/` si trova la gestione **n** amministrata con Gazie. Per concedere l'uso di una di queste gestioni è sufficiente comunicare la parola d'ordine dell'amministratore di Gazie (amministratore interno alla gestione di quella tale copia).

1.4 Utilizzo generale di Gazie e configurazione principale dell'azienda

Viene qui mostrato l'uso generale di Gazie, con una configurazione di partenza di un'azienda leggermente differente rispetto a quella predefinita per la distribuzione dell'applicativo. Tale configurazione è quella disponibile presso il servizio (<http://gazie.informaticalibera.net>).

1.4.1 Organizzazione del menù

Su ogni pagina mostrata da Gazie attraverso il navigatore, è disponibile il menù, il cui aspetto cambia leggermente in base al contesto.

| | | | | |
|---------------------------|--------------------------|----------------------------|----------------------------|--------------------------|
| <i>menù attuale ▼</i> | <i>voce del menù</i> | <i>voce del menù ▼</i> | <i>voce del menù ▼</i> | <i>voce del menù</i> |
|---------------------------|--------------------------|----------------------------|----------------------------|--------------------------|

La voce che appare a sinistra rappresenta il nome del menù, ovvero il contesto dell'applicativo in cui si sta operando (per esempio «vendite», «acquisti», «magazzino», ecc.). Le voci che hanno un triangolino, dispongono di un sottomenù che si apre portando semplicemente il puntatore del mouse sopra la loro area. Il sottomenù della prima voce è in pratica quello principale, ovvero quello delle funzionalità generali a cui si può accedere. Il disegno successivo mostra il menù Home, con la tendina dei menù generali aperta.

| | |
|-------------------|---------------|
| Home ▼ | Home di Gazie |
| Vendite ▶ | |
| Acquisti ▶ | |
| Contabilità ▶ | |
| Magazzino ▶ | |
| Fine Anno ▶ | |
| Archivi di Base ▶ | |
| Tools & Info ▶ | |

A differenza di come si può essere abituati comunemente all'uso dei menù a tendina, qui ogni voce dell'albero del menù porta a una pagina di Gazie. Per esempio, selezionando

Contabilità, Piano dei conti, si ottiene la pagina con cui si visualizza il piano dei conti, ma selezionando Contabilità, Piano dei conti, Nuovo conto, si giunge a una maschera di inserimento di un nuovo conto. In pratica, ciò è possibile perché i sottomenù si aprono automaticamente, se il puntatore del mouse passa sulla superficie della voce che si può scomporre, mentre il clic rappresenta la selezione voluta.

1.4.2 Codifica del bilancio «IV direttiva CEE»

Per associare i conti alle voci di bilancio, Gazie utilizza il file 'gazie/modules/finann/IVdirCEE.bil', il quale è un semplice file di testo organizzato secondo una certa struttura, dove sulla prima colonna appare il codice che riproduce la voce di bilancio prevista e nella seconda la descrizione che questa voce deve avere. Il codice che appare nella prima colonna va interpretato e la figura successiva mostra come, attraverso l'esempio della voce «B III 1 c, «Partecipazioni in imprese controllanti», all'attivo del bilancio:

| | | | | |
|---------------|---|-----|-----|---|
| A | B | 03 | 001 | c |
| ↓ | ↓ | ↓ | ↓ | ↓ |
| <i>attivo</i> | B | III | 1 | c |

Segue un estratto di questo file, dove si vede anche una prima riga nulla, priva di codice, necessaria per il funzionamento corretto.

```

;
AA00000 ;Crediti v/soci per versamenti ancora dovuti
AB01001 ;Costi di impianto e di ampliamento
...
AB03001a;Partecipazioni in imprese controllate
AB03001b;Partecipazioni in imprese collegate
...
ED00021 ;Oneri straordinari
E 00022 ;Imposte sul reddito d'esercizio
E 00026 ;Utile o perdita d'esercizio

```

1.4.3 Piano dei conti

Il piano dei conti di Gazie è organizzato formalmente con codici a due livelli, denominati «mastri» e «conti», anche se in realtà, come si può vedere in seguito, i livelli effettivi sono tre. Il mastro è di tre cifre, mentre il conto ne utilizza sei. I clienti e i fornitori hanno un loro mastro (uno per i clienti e l'altro per i fornitori), ma i conti non vengono mostrati, perché in questo caso si fa riferimento alle anagrafiche rispettive (di clienti e fornitori). I conti e i mastri, si indicano sempre a nove cifre, senza separatori. Si accede alla gestione del piano dei conti attraverso la voce Contabilità, Piano dei conti.

Tabella 1.48. Piano dei conti adattato, con i riferimenti alla riclassificazione necessaria a produrre il bilancio.

| Ma- stro | Conto | Denominazione | Dare in bi- lancio | Avere in bilancio |
|-------------|--------|--|-----------------------|----------------------|
| 100 | 000000 | CREDITI VS/SOCI | | |
| 100 | 000001 | Azionisti c/sottoscrizioni | AA00000 | |
| 100 | 000002 | Azionisti c/versamenti richiamati | AA00000 | |
| 100 | 000005 | Azionisti c/reintegro | AA00000 | |
| 101 | 000000 | IMMOBILIZZAZIONI IMMATERIALI | | |
| 101 | 000001 | Costi d'impianto | AB01001 | |
| 101 | 000002 | Costi di ampliamento | AB01001 | |
| 101 | 000003 | Costi di ricerca e di sviluppo | AB01002 | |
| 101 | 000004 | Costi di pubblicità patrimonializzati | AB01002 | |
| 101 | 000005 | Brevetti industriali | AB01003 | |
| 101 | 000006 | Software | AB01003 | |
| 101 | 000007 | Concessioni e licenze | AB01004 | |
| 101 | 000008 | Avviamento | AB01005 | |
| 101 | 000011 | Fondo ammortamento costi di impianto | | AB01001 |
| 101 | 000012 | Fondo ammortamento costi di ampliamento | | AB01001 |
| 101 | 000013 | Fondo ammortamento costi di ricerca e sviluppo | | AB01002 |
| 101 | 000014 | Fondo ammortamento costi di pubblicità | | AB01002 |
| 101 | 000015 | Fondo ammortamento brevetti industriali | | AB01003 |
| 101 | 000016 | Fondo ammortamento software | | AB01003 |
| 101 | 000017 | Fondo ammortamento concessioni e licenze | | AB01004 |
| 101 | 000018 | Fondo ammortamento avviamento | | AB01005 |
| 101 | 000025 | Fondo svalutazione brevetti industriali | | AB01003 |
| 101 | 000030 | Immobilizzazioni immateriali in corso | AB01006 | |
| 101 | 000031 | Fornitori immobilizzazioni immateriali c/acconti | AB01006 | |
| 102 | 000000 | IMMOBILIZZAZIONI MATERIALI | | |
| 102 | 000001 | Terreni e fabbricati | AB02001 | |
| 102 | 000002 | Impianti e macchinari | AB02002 | |
| 102 | 000003 | Attrezzature industriali | AB02003 | |
| 102 | 000004 | Attrezzature commerciali | AB02003 | |
| 102 | 000005 | Macchine d'ufficio | AB02004 | |
| 102 | 000006 | Arredamento | AB02004 | |
| 102 | 000007 | Automezzi | AB02004 | |
| 102 | 000008 | Imballaggi durevoli | AB02004 | |
| 102 | 000011 | Fondo ammortamento fabbricati | | AB02001 |
| 102 | 000012 | Fondo ammortamento impianti e macchinari | | AB02002 |
| 102 | 000013 | Fondo ammortamento attrezzature industriali | | AB02003 |
| 102 | 000014 | Fondo ammortamento attrezzature commerciali | | AB02003 |
| 102 | 000015 | Fondo ammortamento macchine d'ufficio | | AB02004 |
| 102 | 000016 | Fondo ammortamento arredamento | | AB02004 |
| 102 | 000017 | Fondo ammortamento automezzi | | AB02004 |
| 102 | 000018 | Fondo ammortamento imballaggi durevoli | | AB02004 |
| 102 | 000021 | Fondo svalutazione terreni e fabbricati | | AB02001 |
| 102 | 000022 | Fondo svalutazione impianti | | AB02002 |
| 102 | 000030 | Immobilizzazioni materiali in corso | AB02005 | |
| 102 | 000031 | Fornitori immobilizzazioni materiali c/acconti | AB02005 | |
| 103 | 000000 | CREDITI V/CLIENTI | AC02001 | PD00005 |
| 105 | 000000 | CREDITI COMMERCIALI | | |
| 105 | 000002 | Crediti commerciali diversi | AC02001 | |
| 105 | 000003 | Clienti c/costi anticipati | AC02001 | |
| 105 | 000004 | Crediti fattorizzati | AC02001 | |
| 105 | 000005 | Cambiali attive | AC02001 | |
| 105 | 000006 | Cambiali allo sconto | AC02001 | |

| Ma- stro | Conto | Denominazione | Dare in bi- lancio | Avere in bilancio |
|-------------|--------|----------------------------------|-----------------------|----------------------|
| 105 | 000007 | Cambiali all'incasso | AC02001 | |
| 105 | 000009 | Fatture da emettere | AC02001 | |
| 105 | 000010 | Crediti insoluti | AC02001 | |
| 105 | 000011 | Cambiali insolute | AC02001 | |
| 105 | 000012 | Crediti da liquidare | AC02001 | |
| 105 | 000020 | Crediti v/controllate | AC02002 | |
| 105 | 000021 | Crediti v/collegate | AC02003 | |
| 105 | 000022 | Crediti v/controllanti | AC02004 | |
| 105 | 000040 | Fondo svalutazione crediti | | AC02001 |
| 105 | 000041 | Fondo rischi su crediti | | AC02001 |
| 106 | 000000 | CREDITI DIVERSI | | |
| 106 | 000001 | IVA ns/credito | AC02004b | |
| 106 | 000002 | Imposte c/acconto | AC02004b | |
| 106 | 000003 | Crediti per ritenute subite | AC02004b | |
| 106 | 000004 | Crediti d'imposta | AC02004b | |
| 106 | 000005 | Crediti per IVA | AC02004b | |
| 106 | 000006 | IVA c/acconto | AC02004b | |
| 106 | 000007 | Crediti per imposte | AC02004b | |
| 106 | 000009 | Crediti per imposte anticipate | AC02004c | |
| 106 | 000010 | Crediti per cauzioni | AC02005 | |
| 106 | 000020 | Personale c/acconti | AC02005 | |
| 106 | 000030 | Crediti v/Istituti previdenziali | AC02005 | |
| 106 | 000060 | Obbligazionisti c/sottoscrizioni | AC02005 | |
| 106 | 000090 | Debitori diversi | AC02005 | |
| 107 | 000000 | ATTIVITÀ FINANZIARIE | | |
| 107 | 000001 | Partecipazioni | AC03004 | |
| 107 | 000004 | Azioni proprie da annullare | AB03005 | |
| 107 | 000005 | Titoli | AC03006 | |
| 107 | 000007 | Obbligazioni sociali | AC03006 | |
| 108 | 000000 | DISPONIBILITÀ LIQUIDE | | |
| 108 | 000001 | Banche c/c attivi | AC04001 | |
| 108 | 000002 | Banca c/vincolato | AC04001 | |
| 108 | 000010 | C/c postali | AC04001 | |
| 108 | 000020 | Assegni | AC04002 | |
| 108 | 000030 | Denaro in cassa | AC04003 | |
| 108 | 000031 | Valori bollati | AC04003 | |
| 109 | 000000 | RATEI E RISCONTI ATTIVI | | |
| 109 | 000001 | Ratei attivi | AD00001 | |
| 109 | 000002 | Risconti attivi | AD00002 | |
| 109 | 000003 | Disaggio su prestiti | AD00003 | |
| 110 | 000000 | IMMOBILIZZAZIONI FINANZIARIE | | |
| 110 | 000001 | Partecipazioni in controllate | AB03001a | |
| 110 | 000002 | Partecipazioni in collegate | AB03001b | |
| 110 | 000003 | Partecipazioni in controllanti | AB03001c | |
| 110 | 000004 | Partecipazioni diverse | AB03001d | |
| 110 | 000010 | Prestiti a controllate | AB03002a | |
| 110 | 000011 | Prestiti a collegate | AB03002b | |
| 110 | 000012 | Prestiti a controllanti | AB03002c | |
| 110 | 000020 | Mutui attivi v/terzi | AB03002d | |
| 110 | 000040 | Azioni proprie | AB03004 | |
| 110 | 000050 | Titoli immobilizzati | AB03003 | |
| 115 | 000000 | RIMANENZE | | |
| 115 | 000001 | Materie prime | AC01001 | |
| 115 | 000002 | Materie sussidiarie | AC01001 | |
| 115 | 000003 | Materie di consumo | AC01001 | |

| Ma- stro | Conto | Denominazione | Dare in bi- lancio | Avere in bilancio |
|-------------|--------|--|-----------------------|----------------------|
| 115 | 000004 | Prodotti in lavorazione | AC01002 | |
| 115 | 000005 | Semilavorati | AC01002 | |
| 115 | 000006 | Lavori in corso su ordinazione | AC01003 | |
| 115 | 000007 | Prodotti finiti | AC01004 | |
| 115 | 000009 | Merci | AC01004 | |
| 115 | 000010 | Fornitori materie c/acconti | AC01005 | |
| 197 | 000000 | CONTI BANCARI | | |
| 197 | 000020 | Banca x c/c | | |
| 197 | 000021 | Banca y c/c | | |
| 199 | 000000 | SISTEMI MINORI | | |
| 199 | 000001 | Beni di terzi | | |
| 199 | 000002 | Materie da ricevere | | |
| 199 | 000003 | Clienti c/impegni | | |
| 199 | 000004 | Impegni per beni in leasing | | |
| 199 | 000005 | Rischi per effetti scontati | | |
| 199 | 000006 | Rischi per fidejussioni | | |
| 199 | 000007 | Rischi per avalli | | |
| 199 | 000010 | Merci da ricevere | | |
| 210 | 000000 | PATRIMONIO NETTO | | |
| 210 | 000001 | Patrimonio netto | | PA01000 |
| 210 | 000002 | Capitale sociale | | PA01000 |
| 210 | 000003 | Riserva da sopraprezzo azioni | | PA02000 |
| 210 | 000004 | Riserve di rivalutazione | | PA03000 |
| 210 | 000005 | Riserva legale | | PA04000 |
| 210 | 000006 | Riserve per azioni proprie | | PA05000 |
| 210 | 000007 | Riserva statutaria | | PA06000 |
| 210 | 000008 | Riserva straordinaria | | PA07000 |
| 210 | 000009 | Riserva congruaglio utili in corso | | PA07000 |
| 210 | 000011 | Versamenti azionisti c/capitale | | PA07000 |
| 210 | 000012 | Versamenti in c/aumento di capitale | | PA01000 |
| 210 | 000013 | Riserva per rinnovi | | PA07000 |
| 210 | 000014 | Riserva ammortamenti anticipati | | PA07000 |
| 210 | 000016 | Riserva contributi in c/capitale | | PA07000 |
| 210 | 000021 | Utile a nuovo | | PA08000 |
| 210 | 000022 | Perdite a nuovo | PA08000 | |
| 210 | 000031 | Utile d'esercizio | | PA09000 |
| 210 | 000032 | Perdita d'esercizio | PA09000 | |
| 210 | 000035 | Prelevamenti extragestione | PA01000 | |
| 210 | 000036 | Titolare c/ritenute subite | PA01000 | |
| 211 | 000000 | FONDI PER RISCHI E ONERI | | |
| 211 | 000002 | Fondo per imposte | | PB00002 |
| 211 | 000003 | Fondo imposte differite | | PB00002 |
| 211 | 000004 | Fondo responsabilit  civile | | PB00003 |
| 211 | 000010 | Fondo garanzie prodotti | | PB00003 |
| 211 | 000011 | Fondo manutenzioni programmate | | PB00003 |
| 211 | 000012 | Fondo buoni sconto e concorsi a premio | | PB00003 |
| 212 | 000000 | DEBITI V/FORNITORI | | |
| 213 | 000000 | DEBITI FINANZIARI | | |
| 213 | 000001 | Prestiti obbligazionari | | PD00001 |
| 213 | 000002 | Prestiti obbligazionari convertibili | | PD00002 |
| 213 | 000005 | Azionisti c/finanziamenti | | PD00003 |
| 213 | 000010 | Banche c/c passivi | | PD00004 |
| 213 | 000011 | Banche c/ri.ba. all'incasso | | PD00004 |
| 213 | 000012 | Banche c/cambiali all'incasso | | PD00004 |
| 213 | 000013 | Banche c/anticipi su fatture | | PD00004 |

| Ma- stro | Conto | Denominazione | Dare in bi- lancio | Avere in bilancio |
|-------------|--------|----------------------------------|-----------------------|----------------------|
| 213 | 000015 | Banche c/sovvenzioni cambiarie | | PD000004 |
| 213 | 000016 | Banche c/sovvenzioni garantite | | PD000004 |
| 213 | 000020 | Mutui ipotecari | | PD000004 |
| 213 | 000025 | Cambiali passive finanziarie | | PD000008 |
| 213 | 000030 | Prestiti da controllate | | PD000009 |
| 213 | 000031 | Prestiti da collegate | | PD000010 |
| 213 | 000032 | Prestiti da controllanti | | PD000011 |
| 213 | 000040 | Debiti v/altri finanziatori | | PD000005 |
| 214 | 000000 | DEBITI COMMERCIALI | | |
| 214 | 000001 | Clienti c/acconti | | PD000006 |
| 214 | 000019 | Fatture da ricevere | | PD000007 |
| 214 | 000020 | Cabiali passive | | PD000008 |
| 214 | 000021 | Debiti da liquidare | | PD000007 |
| 214 | 000040 | Debiti v/controllate | | PD000009 |
| 214 | 000041 | Debiti v/collegate | | PD000010 |
| 214 | 000042 | Debiti v/controllanti | | PD000011 |
| 215 | 000000 | DEBITI DIVERSI | | |
| 215 | 000001 | IVA ns/debito | | PD000012 |
| 215 | 000002 | Debiti per ritenute da versare | | PD000012 |
| 215 | 000003 | Debiti per imposte | | PD000012 |
| 215 | 000005 | Debiti per IVA | | PD000012 |
| 215 | 000010 | Debiti v/istituti previdenziali | | PD000013 |
| 215 | 000011 | Debiti v/fondi pensione | | PD000014 |
| 215 | 000020 | Personale c/retribuzioni | | PD000014 |
| 215 | 000021 | Personale c/liquidazione | | PD000014 |
| 215 | 000022 | Cedente c/cessione | | PD000014 |
| 215 | 000030 | Debiti per cauzioni | | PD000014 |
| 215 | 000040 | Debiti per co.co.pro. | | PD000014 |
| 215 | 000045 | Azionisti c/competenze | | PD000014 |
| 215 | 000050 | Azionisti c/dividendi | | PD000014 |
| 215 | 000051 | Azionisti c/acconto dividendi | | PD000014 |
| 215 | 000052 | Azioni c/rimborso | | PD000014 |
| 215 | 000054 | Debiti per azioni estratte | | PD000014 |
| 215 | 000060 | Debiti per obbligazioni estratte | | PD000014 |
| 215 | 000061 | Obbligazionisti c/rimborsi | | PD000014 |
| 215 | 000062 | Obligazionisti c/interessi | | PD000014 |
| 215 | 000070 | Amministratori c/competenze | | PD000014 |
| 215 | 000071 | Sindaci c/competenze | | PD000014 |
| 215 | 000090 | Creditori diversi | | PD000014 |
| 216 | 000000 | RATEI E RISCONTI PASSIVI | | |
| 216 | 000001 | Ratei passivi | | PE000001 |
| 216 | 000002 | Risconti passivi | | PE000002 |
| 216 | 000003 | Aggio sui prestiti | | PE000003 |
| 217 | 000000 | TRATTAMENTO FINE RAPPORTO | | |
| 217 | 000001 | Debiti per TFRL | | PC000000 |
| 299 | 000000 | SISTEMI MINORI | | |
| 299 | 000001 | Depositanti beni di terzi | | |
| 299 | 000002 | Fornitori c/impegni | | |
| 299 | 000003 | Prodotti da consegnare | | |
| 299 | 000004 | Creditori c/leasing | | |
| 299 | 000005 | Banche c/effetti scontati | | |
| 299 | 000006 | Creditori per fideiussioni | | |
| 299 | 000007 | Creditori per avalli | | |
| 299 | 000010 | Merci da consegnare | | |
| 315 | 000000 | COSTI PER SERVIZI | | |

| Ma- stro | Conto | Denominazione | Dare in bi- lancio | Avere in bilancio |
|-------------|--------|--|-----------------------|----------------------|
| 315 | 000001 | Costi di trasporto | EB000007 | |
| 315 | 000002 | Costi per energia | EB000007 | |
| 315 | 000003 | Costi di pubblicità | EB000007 | |
| 315 | 000004 | Consulenze | EB000007 | |
| 315 | 000005 | Costi postali | EB000007 | |
| 315 | 000006 | Costi telefonici | EB000007 | |
| 315 | 000007 | Assicurazioni | EB000007 | |
| 315 | 000008 | Costi di vigilanza | EB000007 | |
| 315 | 000009 | Costi per i locali | EB000007 | |
| 315 | 000010 | Costi esercizio automezzi | EB000007 | |
| 315 | 000011 | Manutenzioni e riparazioni | EB000007 | |
| 315 | 000012 | Provvigioni passive | EB000007 | |
| 315 | 000013 | Costi d'incasso | EB000007 | |
| 315 | 000014 | Oneri di factoring | EB000007 | |
| 315 | 000015 | Costi per co.co.pro. | EB000007 | |
| 315 | 000016 | Lavorazioni presso terzi | EB000007 | |
| 315 | 000020 | Competenze amministratori | EB000007 | |
| 315 | 000021 | Competenze sindacali | EB000007 | |
| 315 | 000022 | Competenze società di revisione | EB000007 | |
| 315 | 000025 | Oneri contributivi | EB000007 | |
| 315 | 000030 | Commissioni bancarie | EB000007 | |
| 315 | 000031 | Costi di etichettatura | EB000007 | |
| 315 | 000032 | Abbonamenti | EB000007 | |
| 320 | 000000 | COSTI PER GODIMENTO DI BENI DI TERZI | | |
| 320 | 000001 | Fitti passivi | EB000008 | |
| 320 | 000002 | Canoni leasing | EB000008 | |
| 322 | 000000 | COSTI PER IL PERSONALE | | |
| 322 | 000001 | Salari e stipendi | EB000009a | |
| 322 | 000002 | Oneri sociali | EB000009b | |
| 322 | 000003 | TFRL | EB000009c | |
| 322 | 000004 | Costi lavoro interinale | EB000009e | |
| 330 | 000000 | COSTI DELLE MATERIE/MERCI | | |
| 330 | 000001 | Materie prime c/acquisti | EB000006 | |
| 330 | 000002 | Materie sussidiarie c/acquisti | EB000006 | |
| 330 | 000003 | Materie di consumo c/acquisti | EB000006 | |
| 330 | 000004 | Merci c/acquisti | EB000006 | |
| 330 | 000005 | Materie prime c/apporti | EB000006 | |
| 330 | 000006 | Materie sussidiarie c/apporti | EB000006 | |
| 330 | 000007 | Materie di consumo c/apporti | EB000006 | |
| 330 | 000008 | Merci c/apporti | EB000006 | |
| 330 | 000010 | Resi su acquisti | | EB000006 |
| 330 | 000011 | Ribassi e abbuoni attivi | | EB000006 |
| 330 | 000012 | Premi su acquisti | | EB000006 |
| 336 | 000000 | SVALUTAZIONI | | |
| 336 | 000001 | Svalutazione immobilizzazioni immateriali | EB000010c | |
| 336 | 000002 | Svalutazione immobilizzazioni materiali | EB000010c | |
| 336 | 000006 | Svalutazione crediti | EB000010d | |
| 337 | 000000 | VARIAZIONI DELLE RIMANENZE DI MATE- RIE | | |
| 337 | 000001 | Materie prime c/esistenze iniziali | EB000011 | |
| 337 | 000002 | Materie sussidiarie c/esistenze iniziali | EB000011 | |
| 337 | 000003 | Materie di consumo c/esistenze iniziali | EB000011 | |
| 337 | 000004 | Merci c/esistenze iniziali | EB000011 | |
| 337 | 000010 | Materie prime c/rimanenze finali | | EB000011 |
| 337 | 000011 | Materie sussidiarie c/rimanenze finali | | EB000011 |

| Ma- stro | Conto | Denominazione | Dare in bi- lancio | Avere in bilancio |
|-------------|--------|--|-----------------------|----------------------|
| 337 | 000012 | Materie di consumo c/rimanenze finali | | EB00011 |
| 337 | 000013 | Merci c/esistenze finali | | EB00011 |
| 338 | 000000 | ACCANTONAMENTI | | |
| 338 | 000004 | Accantonamento per responsabilità civile | EB00012 | |
| 338 | 000010 | Accantonamento per garanzie prodotti | EB00013 | |
| 338 | 000011 | Accantonamento per manutenzioni programmate | EB00013 | |
| 338 | 000012 | Accantonamento per buoni sconto e concorsi | EB00013 | |
| 339 | 000000 | ONERI DIVERSI | | |
| 339 | 000001 | Oneri fiscali diversi | EB00014 | |
| 339 | 000010 | Arrotondamenti passivi | EB00014 | |
| 339 | 000020 | Minusvalenze ordinarie | EB00014 | |
| 339 | 000030 | Sopravvenienze passive ordinarie | EB00014 | |
| 340 | 000000 | AMMORTAMENTI IMMOBILIZZAZIONI IM- MATERIALI | | |
| 340 | 000001 | Ammortamento costo di impianto | EB00010a | |
| 340 | 000002 | Ammortamento costi di ampliamento | EB00010a | |
| 340 | 000003 | Ammortamento costi di ricerca e sviluppo | EB00010a | |
| 340 | 000004 | Ammortamento costi di pubblicità | EB00010a | |
| 340 | 000005 | Ammortamento brevetti | EB00010a | |
| 340 | 000006 | Ammortamento software | EB00010a | |
| 340 | 000007 | Ammortamento concessioni e licenze | EB00010a | |
| 340 | 000008 | Ammortamento avviamento | EB00010a | |
| 341 | 000000 | ONERI FINANZIARI | | |
| 341 | 000001 | Interessi passivi verso fornitori | EC00017 | |
| 341 | 000002 | Interessi passivi bancari | EC00017 | |
| 341 | 000003 | Sconti passivi bancari | EC00017 | |
| 341 | 000010 | Interessi passivi su mutui | EC00017 | |
| 341 | 000012 | Interessi su obbligazioni | EC00017 | |
| 341 | 000013 | Ammortamento disagio | EC00017 | |
| 341 | 000015 | Premi di rimborso | EC00017 | |
| 341 | 000016 | Interessi passivi su cambiali | EC00017 | |
| 341 | 000020 | Interessi passivi v/controllate | EC00017 | |
| 341 | 000021 | Interessi passivi v/collegate | EC00017 | |
| 341 | 000022 | Interessi passivi v/controllanti | EC00017 | |
| 341 | 000030 | Perdite su titoli | EC00017 | |
| 341 | 000040 | Oneri finanziari diversi | EC00017 | |
| 350 | 000000 | AMMORTAMENTI IMMOBILIZZAZIONI MATERIALI | | |
| 350 | 000001 | Ammortamento fabbricati | EB00010b | |
| 350 | 000002 | Ammortamento impianti e macchinari | EB00010b | |
| 350 | 000003 | Ammortamento attrezzature industriali | EB00010b | |
| 350 | 000004 | Ammortamento attrezzature commerciali | EB00010b | |
| 350 | 000005 | Ammortamento macchine d'ufficio | EB00010b | |
| 350 | 000006 | Ammortamento arredamento | EB00010b | |
| 350 | 000007 | Ammortamento automezzi | EB00010b | |
| 350 | 000008 | Ammortamento imballaggi durevoli | EB00010b | |
| 351 | 000000 | SVALUTAZIONI DI ATTIVITÀ FINANZIARIE | | |
| 351 | 000001 | Svalutazione partecipazioni | ED00019a | |
| 351 | 000005 | Svalutazione titoli | ED00019a | |
| 361 | 000000 | ONERI STRAORDINARI | | |
| 361 | 000001 | Minusvalenze straordinarie | ED00021 | |
| 361 | 000002 | Sopravvenienze passive straordinarie | ED00021 | |
| 361 | 000003 | Imposte esercizi precedenti | ED00021 | |
| 370 | 000000 | IMPOSTE DELL'ESERCIZIO | | |
| 370 | 000001 | Imposte dell'esercizio | E 00022 | |

| Ma- stro | Conto | Denominazione | Dare in bi- lancio | Avere in bilancio |
|-------------|--------|--|-----------------------|----------------------|
| 400 | 000000 | PROVENTI FINANZIARI | | |
| 400 | 000001 | Proventi da partecipazioni | | EC00015 |
| 400 | 000010 | Interessi attivi v/controllate | | EC00016a |
| 400 | 000011 | Interessi attivi v/collegate | | EC00016a |
| 400 | 000012 | Interessi Attivi v/controllanti | | EC00016a |
| 400 | 000015 | Proventi su titolo immobilizzati | | EC00016b |
| 400 | 000020 | Interessi su titoli | | EC00016c |
| 400 | 000025 | Utile su titoli | | EC00016c |
| 400 | 000030 | Interessi attivi v/clienti | | EC00016d |
| 400 | 000031 | Interessi attivi bancari | | EC00016d |
| 400 | 000032 | Interessi attivi postali | | EC00016d |
| 400 | 000060 | Proventi finanziari diversi | | EC00016d |
| 420 | 000000 | VALORE DELLA PRODUZIONE/VENDITE E PRESTAZIONI | | |
| 420 | 000001 | Prodotti c/vendite | | EA00001 |
| 420 | 000002 | Lavorazioni per c/terzi | | EA00001 |
| 420 | 000003 | Rimborsi costi di vendita | | EA00001 |
| 420 | 000004 | Lavori su ordinazioni | | EA00001 |
| 420 | 000005 | Prodotti c/vendite interne | | EA00001 |
| 420 | 000006 | Merci c/vendite | | EA00001 |
| 420 | 000007 | Prestazioni servizi | | EA00001 |
| 420 | 000010 | Resi su vendite | EA00001 | |
| 420 | 000011 | Ribassi e abbuoni passivi | EA00001 | |
| 420 | 000012 | Premi su vendite | EA00001 | |
| 420 | 000020 | Prodotti in lavorazione c/esistenze iniziali | EA00002 | |
| 420 | 000021 | Semilavorati c/esistenze iniziali | EA00002 | |
| 420 | 000022 | Prodotti c/esistenze iniziali | EA00002 | |
| 420 | 000025 | Semilavorati c/apporti | EA00002 | |
| 420 | 000026 | Prodotti c/apporti | EA00002 | |
| 420 | 000030 | Prodotti in lavorazione c/rimanenze finali | | EA00002 |
| 420 | 000031 | Semilavorati c/rimanenze finali | | EA00002 |
| 420 | 000032 | Prodotti c/rimanenze finali | | EA00002 |
| 420 | 000040 | Lavori in corso c/esistenze iniziali | EA00003 | |
| 420 | 000041 | Lavori in corso c/rimanenze finali | | EA00003 |
| 420 | 000050 | Costruzioni interne | | EA00004 |
| 420 | 000051 | Costi di ricerca e sviluppo rinviati | | EA00004 |
| 421 | 000000 | RICAVI E PROVENTI DIVERSI | | |
| 421 | 000001 | Fitti Attivi | | EA00005 |
| 421 | 000002 | Proventi Vari | | EA00005 |
| 421 | 000005 | Indennizzi da assicurazione | | EA00005 |
| 421 | 000010 | Arrotondamenti attivi | | EA00005 |
| 421 | 000020 | Plusvalenze ordinarie | | EA00005 |
| 421 | 000030 | Sopravvenienze attive ordinarie | | EA00005 |
| 421 | 000031 | Insussistenze attive ordinarie | | EA00005 |
| 421 | 000040 | Contributi in c/esercizio | | EA00005 |
| 421 | 000042 | Contributi in c/impianti | | EA00005 |
| 450 | 000000 | RIVALUTAZIONI DI ATTIVITÀ FINANZIA- RIE | | |
| 450 | 000001 | Rivalutazione partecipazioni | | ED00018a |
| 450 | 000005 | Rivalutazione titoli | | ED00018c |
| 460 | 000000 | PROVENTI STRAORDINARI | | |
| 460 | 000001 | Plusvalenze straordinarie | | ED00020 |
| 460 | 000002 | Sopravvenienze attive straordinarie | | ED00020 |
| 588 | 000000 | CONTI TRANSITORI | | |
| 588 | 000010 | IVA c/liquidazione | | |

| Ma- stro | Conto | Denominazione | Dare in bi- lancio | Avere in bilancio |
|-------------|--------|----------------------------|-----------------------|----------------------|
| 588 | 000011 | Istituti previdenziali | | |
| 588 | 000030 | Personale c/arrotondamenti | | |
| 588 | 000031 | Società di factoring c/c | | |
| 588 | 000033 | Gestione titoli | | |
| 598 | 000000 | BILANCI (TRANSITORI) | | |
| 598 | 000001 | Bilancio di apertura | | |
| 598 | 000002 | Bilancio di chiusura | | |
| 598 | 000003 | Risultato economico | | |

L'associazione di un conto al bilancio va fatta mettendo il codice della voce di bilancio nella posizione in cui si forma l'eccedenza. Per esempio, il conto «terreni e fabbricati», si associa in bilancio alla voce «attivo, B, I, 1», deve avere un'eccedenza dare, pertanto il codice «AB01001» va messo in dare. Nello stesso modo, il conto «fondo ammortamento fabbricati», si associa sempre alla stessa voce «attivo, B, I, 1», deve avere un'eccedenza avere, pertanto il codice «AB01001» va messo in avere. In pratica, in questo caso, è il programma che da solo determina che un'eccedenza avere comporta la diminuzione della voce di bilancio corrispondente. In altri termini, se un conto può avere indifferentemente un'eccedenza dare o avere, va messo il codice che rappresenta la voce di bilancio, sia in dare, sia in avere.

La codifica del piano dei conti è sottoposta a dei vincoli, relativi alla tipologia dei conti. I mastri da 100 a 199 devono appartenere alle attività; i mastri da 200 a 299 devono essere passività; i mastri da 300 a 399 devono essere costi; i mastri da 400 a 499 devono essere ricavi; i mastri da 500 a 599 devono essere conti d'ordine o transitori. Non possono essere usati mastri con altri codici. In pratica: attività=1*; passività=2*; costi=3*; ricavi=4*; altri=5*. Questo raggruppamento generale dei mastri fa sì che in realtà, i livelli di suddivisione dei conti siano tre, in quanto il mastro è composto da due componenti, anche se la prima di queste è obbligatoria.

1.4.4 Banche

Le banche di appoggio si catalogano attraverso la voce Archivi di base, Banche. Nella configurazione proposta, si prevedono cinque banche con nomi di fantasia.⁵

Tabella 1.49. Banche di appoggio della configurazione proposta dell'azienda.

| Codice | Denominazione | Piano dei conti | Denominazione |
|--------|---------------------|-----------------|---------------|
| 1 | Banca della valle | 197000020 | Banca x c/c |
| 2 | Banca della collina | 197000021 | Banca y c/c |
| 3 | Banca del monte | | |
| 4 | Banca del mare | | |
| 5 | Banca del lago | | |

Nel piano dei conti devono apparire anche quelli relativi alle banche presso cui sono aperti dei conti correnti. Nella configurazione proposta sono presenti i conti «banca x c/c» e «banca y c/c». Questi conti vanno associati alla tabella delle banche di appoggio; pertanto tali banche devono essere catalogate anche lì. Per collegare il piano dei conti alle banche di appoggio, si usa la voce Archivi di base, Banche C/C; perché il collegamento possa avvenire, è necessario che nella scheda che descrive l'azienda (Archivi di base, Azienda) sia specificato qual è il mastro delle banche.

1.4.5 Clienti, fornitori e agenti

I clienti e i fornitori sono catalogati materialmente nella stessa tabella usata per il piano dei conti, nel mastro relativo, specificato originariamente nella scheda che descrive l'azienda (*Archivi di base, Azienda*). Tuttavia, si accede all'elenco e alla gestione dei clienti dalla voce *Vendite, Clienti*, mentre per i fornitori dalla voce *Acquisti, Fornitori*.

Tabella 1.50. Clienti previsti secondo la configurazione proposta dell'azienda.

| Codice | Denominazione |
|--------|---------------|
| 000001 | Alberoni & C. |
| 000002 | Belletti Ugo |
| 000003 | Super bit srl |
| 000004 | Emme |
| 000005 | Yankee |
| 000006 | Zeta |
| 000007 | Wasser |

Tabella 1.51. Fornitori previsti secondo la configurazione proposta dell'azienda.

| Codice | Denominazione |
|--------|-----------------------|
| 000001 | Tutto hardware |
| 000002 | Elettricità spa |
| 000003 | Telecomunicazioni spa |
| 000004 | Delta |
| 000005 | Errex |
| 000006 | Domenichelli |
| 000007 | Sonne |

All'interno di Gazie, in tutte le occasioni in cui va inserito il codice di un cliente o di un fornitore presente in anagrafica, viene chiesto di inserire alcune lettere iniziali del nominativo, perché diversamente l'elenco potrebbe essere eccezionalmente lungo e sarebbe impossibile predisporre una tendina di selezione. Per esempio, per selezionare il cliente «Alberoni» occorre scrivere almeno «al». Tuttavia, quando si ha la certezza di disporre di un elenco limitato, come è nel caso dell'azienda proposta, si possono usare dei caratteri di percentuale: «%%». In tal modo l'elenco è completo.

Gli agenti, ammesso che siano gestiti, devono essere classificati tra i fornitori. Successivamente, si può utilizzare la voce *Vendite, Agenti*, per definire quali fornitori sono agenti, attribuendo anche le competenze rispettive e la provvigione.

1.4.6 Articoli di magazzino

Si accede alla gestione degli articoli di magazzino dalla funzione *Magazzino, Articoli*. Tra le altre cose, agli articoli si associano i conti economici relativi agli acquisti e alle vendite di questi, inoltre si definiscono i listini. È molto comoda la possibilità di associare una piccola immagine a ogni articolo.

Gli articoli si suddividono in categorie merciologiche, le quali si definiscono con la funzione *Magazzino, Cat. merciologiche*.

Tabella 1.52. Articoli previsti secondo la configurazione proposta dell'azienda. Il codice usato per identificare gli articoli è alfanumerico.

| Codice | Denominazione |
|-----------|-------------------------|
| TELO | Telo copri monitor |
| NOTETRACK | Zaino per notebook |
| CDBAG | Porta CD/DVD da viaggio |
| CDTOWER | Porta CD/DVD a colonna |
| USBLIGHT | Luce per notebook USB |
| NOTE BAG | Borsa per notebook |
| PS2AT | adattatore da PS/2 a AT |
| ATPS2 | adattatore da AT a PS/2 |
| HPROP | Propoli 20 g |
| HKING | Pappa reale pura 10 g |
| H1000 | Miele mille fiori 1 kg |
| HACACIA | Miele di acacia 1 kg |
| HWAX | Cera d'api grezza 1 kg |

1.4.7 Causali di contabilità

Le causali di contabilità, ovvero la catalogazione delle descrizioni da usare nelle scritture in prima nota, si trova in un elenco raggiungibile attraverso la funzione *Contabilità, Causali contabili*. In generale, per fare delle scritture a mano, attraverso le registrazioni in prima nota, non servono le causali già codificate, mentre diventano indispensabili per la contabilizzazione automatica dei documenti (fatture ed effetti). L'elenco delle causali predefinite di Gazie è molto breve, ma sufficiente.

Tabella 1.53. Causali di contabilità predefinite di Gazie. Si può osservare che il codice con cui si individuano è alfanumerico.

| Codice | Descrizione | Registro IVA | Operazione nel registro IVA |
|--------|--------------------------------|---------------|-----------------------------|
| VER | Versamento su c/c bancario | -- | -- |
| VCO | Vendita corrispettivi | corrispettivi | somma |
| FND | Nota di debito a cliente | vendite | somma |
| ANC | Nota di accredito da fornitore | acquisti | sottrae |
| FNC | Nota di accredito a cliente | vendite | sottrae |
| FAI | Fattura immediata a cliente | vendite | somma |
| FAD | Fattura differita a cliente | vendite | somma |
| AFA | Fattura di acquisto | acquisti | somma |

1.4.8 Tipi di pagamento

I tipi di pagamento sono raccolti in una tabella accessibile attraverso la funzione *Archivi di base, Pagamenti*. Per ogni tipo di pagamento si specifica una «decorrenza», da intendere come la scadenza della prima rata, ma si possono escludere dei mesi particolari dalle scadenze.

Tabella 1.54. Tipi di pagamento previsti secondo la configurazione proposta dell'azienda. Il codice usato per classificare i tipi di pagamento è numerico, ma il tipo si seleziona sempre con l'aiuto di un menù a tendina, contenente le descrizioni.

| Codice | Descrizione | Scadenza della rata | prima | Rate | Cadenza delle rate successive alla prima |
|--------|-----------------------------|---------------------------|-------|------|--|
| 1 | Vista fattura | 0 | | 1 | -- |
| 3 | Rimessa diretta 30 g.d.f. | 30 | | 1 | -- |
| 4 | Rimessa diretta 60 g.d.f. | 60 | | 1 | -- |
| 7 | Ricevuta bancaria 30 g.d.f. | 30 | | 1 | -- |
| 8 | Ricevuta bancaria 60 g.d.f. | 60 | | 1 | -- |
| 11 | Cambiale tratta 30 g.d.f. | 30 | | 1 | -- |
| 12 | Cambiale tratta 60 g.d.f. | 60 | | 1 | -- |

1.4.9 Codici relativi all'accompagnamento della merce

Il menù Archivi di base raccoglie altre tabelle relative alla spedizione della merce: Spedizioni, Vettori, Imballi, Porti. In tutte queste tabelle appare una voce con codice 99 e descrizione nulla: «--». Questa voce consente di compilare i campi della spedizione quando la spedizione non c'è o comunque quando la compilazione non avrebbe senso.

Tabella 1.55. Tipi di spedizione previsti secondo la configurazione proposta.

| Codice | Denominazione |
|--------|------------------------------|
| 1 | A mezzo del destinatario |
| 2 | A mezzo del vettore |
| 3 | A mezzo del mittente |
| 99 | (spedizione non specificata) |

Tabella 1.56. Vettori previsti secondo la configurazione proposta.

| Codice | Vettore |
|--------|---------------------------|
| 11 | Martino trasporti |
| 12 | Corriere Calpurnio |
| 99 | (vettore non specificato) |

Tabella 1.57. Tipi di imballo secondo la configurazione proposta.

| Codice | Vettore |
|--------|---------------------------|
| 1 | Scatole di cartone |
| 2 | Sacchi di plastica |
| 3 | Alla rinfusa |
| 99 | (imballo non specificato) |

Tabella 1.58. Tipi di porto secondo la configurazione proposta.

| Codice | Vettore |
|--------|-----------------------------------|
| 1 | FMV - franco magazzino venditore |
| 2 | FMC - franco magazzino compratore |
| 99 | (porto non specificato) |

1.4.10 Configurazione della scheda riepilogativa dell'azienda

La funzione *Archivi di base, Azienda*, consente di accedere a una scheda di configurazione in cui si definiscono i dati anagrafici dell'azienda e tante altre informazioni, collegate alle altre tabelle di configurazione. Si tratta della parte della configurazione più importante e delicata di tutto il sistema di gestione.

1.4.10.1 Informazioni anagrafiche e dati principali

Dell'azienda amministrata è necessario conoscere la ragione sociale, l'indirizzo, il codice fiscale e la partita IVA, il codice REA (il numero di iscrizione al registro delle imprese delle camere di commercio), se trattasi di persona fisica o giuridica; inoltre serve un logo, costituito da un'immagine di piccole dimensioni, da usare per le stampe, incluse quelle dei documenti da trasmettere all'esterno (come le fatture di vendita).

Nelle informazioni ulteriori dei dati principali dell'azienda, si trova anche il codice dell'attività, per fini fiscali (<http://www.studioripa.it/utilità/codiciattività.htm>) e (<http://www.studioripa.it/utilità/codicedescrizione.htm>) e il regime di contabilità (ordinaria o semplificata).

1.4.10.2 Magazzino

Nella scheda dell'azienda sono incluse alcune informazioni relative alla gestione del magazzino, riepilogate dalla tabella successiva:

| Campo | Compilazione |
|---|---|
| Numero decimali sulla quantità | Cifre decimali da usare per esprimere le quantità caricate e scaricate. È possibile scegliere anche una rappresentazione in virgola mobile. |
| Numero decimali sui prezzi | Cifre decimali da usare per i prezzi. |
| Metodo di valorizzazione del magazzino. | Valorizzazione del magazzino, al costo medio, LIFO o FIFO. |
| Ricerca articoli per | Consente di specificare in che modo deve essere fatta la ricerca degli articoli, quando è necessario selezionarli. Questa ricerca avviene attraverso l'inserimento di un prefisso iniziale, il quale può essere riferito alla descrizione dell'articolo, al codice di questo, oppure al codice a barre. |
| Contabilità magazzino | Si specifica se si vuole una contabilizzazione automatica in magazzino, oppure manuale, o nulla. In generale è opportuna una contabilizzazione automatica. |

1.4.10.3 Definizione dei conti di mastro di clienti, fornitori e banche

Nel piano dei conti sono incorporate le informazioni su clienti, sui fornitori e sui conti correnti bancari. Per consentire una gestione ordinata di queste cose, è necessario dichiarare alla procedura quali sono i conti di mastro stabiliti per queste funzioni. Nella configurazione definita all'inizio del capitolo, i clienti sono raccolti nel mastro 103000000, i fornitori nel mastro 212000000 e i conti correnti bancari nel mastro 197000000.

1.4.10.4 Associazione alla contabilità generale

Per consentire la generazione automatica di alcune scritture in contabilità generale, è necessario dichiarare quali sono i conti effettivi da usare per certe funzioni. Le tabelle successive descrivono queste associazioni con l'esempio della configurazione proposta.

| Tipo di conto | Associazione al piano dei conti | Annotazioni |
|------------------------|---------------------------------|-------------|
| Cassa contanti/assegni | 108000030 Denaro in cassa | |
| IVA sugli acquisti | 106000001 IVA n/credito | |
| IVA sulle vendite | 215000001 IVA n/debito | |
| IVA sui corrispettivi | 215000001 IVA n/debito | |
| IVA liquidazione | 588000010 IVA c/liquidazione | |

| Tipo di conto | Associazione al piano dei conti | Annotazioni |
|--------------------------|-------------------------------------|--|
| Imponibile delle vendite | 420000006 Merci c/vendite | Si tratta evidentemente di un'azienda mercantile; in caso di azienda industriale è appropriato il conto «prodotti c/vendite». |
| Spese di trasporto | 420000003 Rimborsi spese di vendita | Si tratta delle spese di trasporto addebitate nelle fatture di vendita ai clienti. |
| Spese di imballo | 420000003 Rimborsi spese di vendita | Si tratta delle spese di imballo addebitate nelle fatture di vendita ai clienti. |
| Spese di incasso effetti | 420000003 Rimborsi spese di vendita | Si tratta delle spese di incasso addebitate nelle fatture di vendita ai clienti, per i pagamenti che prevedono l'emissione di effetti. |
| Spese varie | 420000003 Rimborsi spese di vendita | Si tratta di spese di altro genere, addebitate nelle fatture di vendita ai clienti. |
| Bolli su effetti | 420000003 Rimborsi spese di vendita | Si tratta di spese per bolli su effetti (cambiali tratte), addebitate nelle fatture di vendita ai clienti. |

| Tipo di conto | Associazione al piano dei conti | Annotazioni |
|----------------------|---------------------------------|--|
| Omaggi | 330000012 Premi su acquisti | Omaggi dai fornitori. |
| Imponibile acquisti | 330000004 Merci c/acquisti | Si tratta evidentemente di un'azienda mercantile; in caso di azienda industriale è appropriato un conto del tipo «materie prime c/acquisti». |
| Acquisto trasporti | 315000001 Costi di trasporto | |
| Acquisto imballaggi | (non assegnato) | |
| Acquisti vari | (non assegnato) | |
| Portafoglio RiBa | 105000007 Cambiali all'incasso | Si tratta della contabilizzazione delle ricevute bancarie. Utilizzando il conto «cambiali all'incasso», si intende che l'emissione viene fatta per portare gli effetti in banca per l'incasso. |
| Portafoglio tratte | 105000007 Cambiali all'incasso | Si tratta della contabilizzazione delle cambiali tratte. Utilizzando il conto «cambiali all'incasso», si intende che l'emissione viene fatta per portare gli effetti in banca per l'incasso. |
| Portafoglio cambiali | 105000005 Cambiali attive | Attualmente non viene usato e non è più presente nella versione 4 di Gazie. |

1.4.10.5 Registri e serie di numerazione

Gazie offre la possibilità di distinguere la numerazione dei documenti che vanno annotati nei registri IVA, in tre serie distinte, definite «sezioni». In pratica, ammesso che si vogliano gestire numerazioni separate, conviene utilizzare le tre serie per distinguere tra fatture differite, fatture immediate (semplici o accompagnatorie), fatture a privati, così come è stato previsto originariamente per Gazie. Al momento dell'emissione di una fattura differita, viene proposto l'inserimento nella sezione uno; per la fattura immediata si prende in considerazione la configurazione prevista nella tabella dell'azienda, ma anche questa può essere modificata all'ultimo momento. Nella tabella successiva si raccolgono le descrizioni dei vari campi relativi alla gestione dei registri e delle sezioni, ovvero delle serie di numerazione.

| Campo | Compilazione |
|--|---|
| Ultime pagine di: riepilogo IVA, libro giornale, libro degli inventari | Si tratta di tre campi, per annotare il numero dell'ultima pagina stampata nel riepilogo IVA, nel libro giornale e nel libro degli inventari. Il valore iniziale è zero. |
| Ultime pagine dei registri delle fatture di vendita | Si tratta di tre campi, per annotare il numero dell'ultima pagina stampata nei registri IVA delle vendite, nelle tre serie o sezioni disponibili. |
| Ultime pagine dei registri delle fatture di acquisto | Si tratta di tre campi, per annotare il numero dell'ultima pagina stampata nei registri IVA degli acquisti, nelle tre serie o sezioni disponibili. |
| Descrizione sezione 1 | La descrizione sintetica del ruolo della prima sezione. La configurazione originale di Gazie prevede per questa sezione le fatture differite. |
| Descrizione sezione 2 | La descrizione sintetica del ruolo della seconda sezione. La configurazione originale di Gazie prevede per questa sezione le fatture immediate (normali o accompagnatorie). |
| Descrizione sezione 3 | La descrizione sintetica del ruolo della terza sezione. La configurazione originale di Gazie prevede per questa sezione le fatture ai privati, con scontrino. |
| Sezione fatture immediate | Per consentire la gestione corretta degli automatismi nelle registrazioni delle fatture, questa voce serve a stabilire quale deve essere la sezione (serie) per le fatture immediate. Tra le opzioni disponibili merita attenzione quella denominata «sezione del report». Quando ci si trova alla funzione <i>Vendite</i> , <i>Fatture</i> , si ottiene un elenco delle fatture già emesse (ammesso che ce ne siano) e la possibilità di selezionare tale elenco in base alla sezione. Se da lì si richiede di emettere una fattura immediata e nella tabella azienda è attiva la voce già menzionata, tale fattura viene emessa nella stessa sezione. |

Nella configurazione dell'azienda proposta, si prevede l'uso di una sola sezione: la prima.

1.4.10.6 Altre informazioni

| Campo | Compilazione |
|-------------------------------------|---|
| Percentuale d'acconto IVA | Percentuale dell'acconto IVA da versare. |
| Aliquota imposta di bollo su tratte | Percentuale dell'imposta di bollo sulle tratte. Per esempio, il 12 ‰ si scrive '1.2', ovvero il 1,2 %. Per il momento non è possibile specificare l'arrotondamento del bollo, che quindi è fisso. |
| Spese incasso RiBa da addebitare | Si tratta delle spese di incasso da addebitare per ogni tipo di effetto. |
| IVA trimestrale/mensile | Serve a specificare la cadenza con cui vanno prodotte le stampe dei registri IVA. |
| Aliquota IVA preminente | L'aliquota IVA usata più frequentemente. |
| Interessi su IVA trimestrale | Interessi da calcolare quando l'IVA viene calcolata trimestralmente. |

1.5 Riferimenti

- Antonio de Vincentiis, *Gazie: gestione azienda*

⟨http://www.devincentiis.it/?page_id=8⟩

⟨<http://gazie.sourceforge.net/>⟩

⟨<http://sourceforge.net/projects/gazie/>⟩

- *WampServer*

⟨<http://www.wampserver.com>⟩

- *XAMPP*

- ⟨<http://gazie.informaticalibera.net>⟩

¹ **Gazie** GNU GPL

² Allo stato attuale, se è possibile, è preferibile WampServer per il miglior funzionamento di Gazie; con XAMPP, invece, possono manifestarsi degli errori che normalmente sono inesistenti.

³ **XAMPP** GNU GPL

⁴ **WampServer** GNU GPL

⁵ Si usano nomi di fantasia per non fare pubblicità occulta, nel momento in cui negli esercizi si usa una banca rispetto a un'altra.

